



# Communiqué de presse

Embargo: 27.02.2008, 11:00

---

10 Tourisme

N° 0351-0803-00

Statistique de l'hébergement touristique en décembre 2007 et au cours de l'année 2007

## Poursuite réjouissante de la hausse des nuitées en 2007

Neuchâtel, 27.02.2008 (OFS) – **Le nombre de nuitées recensées dans l'hôtellerie en Suisse durant l'année 2007 a progressé de 4,4% par rapport à 2006 et s'élève dorénavant à 36,4 millions, ce qui représente le meilleur résultat enregistré en Suisse depuis 15 ans. Cette évolution réjouissante, qui fait suite à la bonne progression 2005-2006 (+5,8%), repose principalement sur la demande des visiteurs étrangers (+6,5%) et, dans une plus faible mesure, sur celle des visiteurs indigènes (+1,6%). Un taux de change favorable et une croissance économique soutenue ont contribué à cette dynamique. Tels sont les derniers résultats de la statistique de l'hébergement touristique de l'Office fédéral de la statistique (OFS).**

### Six pays génèrent trois quarts de la demande

En 2007, les hôtes de l'étranger représentent 58% des nuitées hôtelières. Ces hôtes proviennent principalement d'Allemagne (17% du total), du Royaume-Uni (6,3%), des Etats-Unis d'Amérique (4,6%), de France (3,8%) et d'Italie (3,1%). Par rapport à 2006, les nuitées progressent pour l'ensemble de ces pays, même si l'éventail des dynamiques est large entre la France (en tête, avec +7,7%) et les Etats-Unis d'Amérique (+0,4%). Ces dynamiques illustrent bien l'importance non seulement de la croissance économique, qui encourage les ménages à consommer et à voyager, mais également du taux de change. L'affaiblissement relatif de notre monnaie a ainsi contribué à accroître l'attractivité de la Suisse en comparaison internationale, et eu un impact favorable sur les nuitées des visiteurs indigènes. Ces derniers génèrent 42% du total des nuitées. Ainsi, la part des nuitées des hôtes indigènes et des cinq pays précités s'élève à 77% du total.

Au niveau des continents, la demande venant de l'Océanie enregistre la croissance la plus forte (+23%), suivie de celle de l'Asie et de l'Europe, sans la Suisse, (+7,5% et +6,9% respectivement), alors que la demande du continent américain progresse de 1,6%. Les grandes économies émergentes, quant à elles, affichent des progressions réjouissantes. Il en est notamment ainsi des visiteurs en provenance des pays du groupe BRIC (Brésil (+12%), Russie (+22%), Inde (+19%), Chine

sans Hongkong (+12%)). Dans ce contexte, on peut encore relever l'influence des ressortissants russes, qui séjournent fréquemment dans les hôtels des catégories supérieures et contribuent ainsi au dynamisme marqué de la demande pour ces derniers.

#### **La durée de séjour recule légèrement en 2007**

Les 36,4 millions de nuitées recensées durant l'année 2007 correspondent à 15,6 millions d'arrivées (+5,5%). La durée d'un séjour à l'hôtel a légèrement diminué pour se situer en moyenne à 2,3 nuits par hôte (2,4 en 2006). Ce sont les visiteurs en provenance des Pays du Golfe qui génèrent, comme en 2006, les plus longs séjours (3,6 nuits par hôte). Enfin, la durée de séjour des indigènes, avec 2,1 nuits par hôte en moyenne, accuse une très légère baisse (2,2 en 2006).

#### **Les destinations urbaines et alpines ont toujours la cote**

En 2007, les Grisons, la région zurichoise, le Valais, l'Oberland bernois ainsi que la Suisse centrale ont été les régions touristiques les plus visitées avec 3,7 millions de nuitées ou plus chacune. Ensemble, elles totalisent près de 62% des nuitées en Suisse. Les régions genevoise et zurichoise arrivent en tête des plus fortes progressions en termes relatifs: respectivement 8,5 % et 7,7%.

Les communes urbaines et alpines se partagent le haut du classement en matière de destinations principales. Ainsi, tout comme en 2006, Zurich (+8,2%) et Genève (+9,3%) conservent la première et la deuxième places parmi les destinations préférées du pays avec respectivement 2,6 et 2,0 millions de nuitées. Arrivent ensuite Zermatt avec 1,3 millions de nuitées, puis la ville de Lucerne affichant environ 1 million de nuitées. Suivent de près les communes de Bâle, Davos et St-Moritz (entre 800'000 et 950'000 nuitées).

#### **Décembre 2007**

En décembre 2007, l'hôtellerie a enregistré en Suisse 2,49 millions de nuitées, soit une augmentation de 8,5% (+196'000 nuitées) par rapport à décembre 2006. Cette évolution positive est imputable aussi bien à la demande suisse (+6,9%) qu'à celle de l'étranger (+9,7%). Les conditions météorologiques favorables et le bon enneigement en montagne ont certainement contribué à ce bon résultat.

#### **Validité des résultats**

Les chiffres annuels présentés ici pour 2007 sont définitifs. Ils présentent ainsi une variation par rapport aux résultats déjà publiés.

OFFICE FÉDÉRAL DE LA STATISTIQUE  
Service de presse

---

**Renseignements:**

Ola Groendahl, OFS, Section Tourisme, tél.: +41 32 71 36197

---

Service de presse OFS, tél. : +41 32 71 36013; fax : +41 32 71 36346, e-mail: [info@bfs.admin.ch](mailto:info@bfs.admin.ch)

Commandes de publications : tél. : +41 32 71 36060, fax : +41 32 71 36061  
e-mail : [order@bfs.admin.ch](mailto:order@bfs.admin.ch)

Vous trouverez d'autres informations et publications sous forme électronique sur le site Internet de l'OFS à l'adresse <http://www.statistique.admin.ch> > [Thèmes > 10 - Tourisme](#)

Abonnement aux communiqués de presse sous format électronique (pdf) à l'adresse :  
<http://www.news-stat.admin.ch>

---

Ce communiqué est conforme aux principes du Code de bonnes pratiques de la statistique européenne. Ce dernier définit les bases qui assurent l'indépendance, l'intégrité et la responsabilité des services statistiques nationaux et communautaires. Les accès privilégiés sont contrôlés et placés sous embargo.

La Fédération suisse du tourisme (FST), Suisse Tourisme (ST) et hotelleriesuisse (hs) ont reçu ce communiqué 24 heures avant la publication pour l'accomplissement de leurs tâches.

**T1 L'offre et la demande du mois de décembre 2007, par canton et région touristique**

Cantons	Hôtels et établissements de cure					
	Offre			Demande		
	Etablissements	Lits	Chambres	Arrivées	Nuitées	Nuitées-chambres
<b>Total</b>	<b>4 813</b>	<b>240 873</b>	<b>127 408</b>	<b>1 035 474</b>	<b>2 490 669</b>	<b>1 609 752</b>
GR	749	43 771	21 735	153 760	534 457	313 471
VS	624	31 535	15 460	101 264	351 221	198 518
BE	712	34 339	17 566	129 334	317 189	194 233
ZH	281	20 390	12 179	169 564	304 559	221 700
GE	127	14 708	8 902	101 278	199 181	149 637
VD	317	17 318	9 248	71 770	159 918	107 013
LU	178	9 984	5 247	59 057	109 152	69 837
TI	329	12 938	6 679	41 132	81 870	54 462
SG	270	9 196	5 045	29 376	73 044	50 227
BS	54	5 275	3 309	36 998	69 771	51 879
AG	161	5 136	3 116	19 587	44 957	34 709
SZ	104	4 924	2 477	20 124	39 769	23 283
OW	71	4 084	2 126	16 269	38 273	22 929
FR	118	4 127	2 009	13 413	23 238	15 829
SO	79	2 881	1 599	11 458	21 665	16 212
TG	117	3 281	1 859	8 510	19 184	14 685
ZG	31	1 527	968	7 703	17 862	14 233
UR	78	2 304	1 135	7 373	14 211	9 293
NE	70	2 210	1 149	6 603	12 359	9 069
BL	52	1 988	1 090	6 844	12 059	8 439
NW	42	1 954	953	6 780	11 829	7 362
AR	63	1 666	981	4 184	9 623	7 103
GL	47	1 482	725	4 359	8 914	5 281
AI	36	1 364	563	3 260	7 882	4 518
SH	30	1 039	557	3 272	5 233	3 799
JU	73	1 452	731	2 202	3 249	2 031

Régions touristiques	Hôtels et établissements de cure					
	Offre			Demande		
	Etablissements	Lits	Chambres	Arrivées	Nuitées	Nuitées-chambres
<b>Total</b>	<b>4 813</b>	<b>240 873</b>	<b>127 408</b>	<b>1 035 474</b>	<b>2 490 669</b>	<b>1 609 752</b>
Grisons	749	43 771	21 735	153 760	534 457	313 471
Valais	624	31 535	15 460	101 264	351 221	198 518
Région zurichoise	369	23 747	14 138	185 302	335 033	244 389
Oberland bernois	455	25 195	12 459	83 593	239 195	137 773
Suisse centrale	510	24 476	12 712	114 203	226 536	143 611
Genève	127	14 708	8 902	101 278	199 181	149 637
Région lémanique (Vaud)	317	17 318	9 248	71 770	159 918	107 013
Suisse orientale	542	17 490	9 468	51 045	120 525	83 231
Plateau suisse	341	12 706	7 177	62 216	112 564	83 287
Région bâloise	152	8 327	5 038	46 351	89 179	65 927
Tessin	329	12 938	6 679	41 132	81 870	54 462
Région Fribourg	119	4 188	2 049	13 677	23 522	16 055
Neuchâtel / Jura / Jura bernois	179	4 474	2 343	9 883	17 468	12 378

**T2 Nuitées du mois de décembre,  
par canton et région touristique, de 2005 à 2007**

Cantons	Hôtels et établissements de cure						
	2005	2006	2007	Variation 2005/2006		Variation 2006/2007	
				absolue	en %	absolue	en %
<b>Total</b>	<b>2 115 946</b>	<b>2 294 713</b>	<b>2 490 669</b>	<b>178 767</b>	<b>8,4</b>	<b>195 956</b>	<b>8,5</b>
GR	463 449	470 016	534 457	6 567	1,4	64 441	13,7
VS	307 216	326 647	351 221	19 431	6,3	24 574	7,5
BE	283 038	303 651	317 189	20 613	7,3	13 538	4,5
ZH	257 660	291 988	304 559	34 328	13,3	12 571	4,3
GE	157 433	177 280	199 181	19 847	12,6	21 901	12,4
VD	140 260	149 669	159 918	9 409	6,7	10 249	6,8
LU	79 900	96 158	109 152	16 258	20,3	12 994	13,5
TI	64 113	75 542	81 870	11 429	17,8	6 328	8,4
SG	63 013	68 043	73 044	5 030	8,0	5 001	7,3
BS	52 200	65 325	69 771	13 125	25,1	4 446	6,8
AG	37 445	43 145	44 957	5 700	15,2	1 812	4,2
SZ	32 544	33 942	39 769	1 398	4,3	5 827	17,2
OW	34 394	35 437	38 273	1 043	3,0	2 836	8,0
FR	23 444	19 510	23 238	-3 934	-16,8	3 728	19,1
SO	17 076	21 299	21 665	4 223	24,7	366	1,7
TG	17 896	19 236	19 184	1 340	7,5	-52	-0,3
ZG	15 930	16 778	17 862	848	5,3	1 084	6,5
UR	9 471	11 126	14 211	1 655	17,5	3 085	27,7
NE	10 791	12 637	12 359	1 846	17,1	-278	-2,2
BL	9 220	13 896	12 059	4 676	50,7	-1 837	-13,2
NW	9 313	9 711	11 829	398	4,3	2 118	21,8
AR	7 813	9 886	9 623	2 073	26,5	-263	-2,7
GL	7 296	6 945	8 914	-351	-4,8	1 969	28,4
AI	7 409	7 843	7 882	434	5,9	39	0,5
SH	4 509	5 606	5 233	1 097	24,3	-373	-6,7
JU	3 113	3 397	3 249	284	9,1	-148	-4,4

Régions touristiques	Hôtels et établissements de cure						
	2005	2006	2007	Variation 2005/2006		Variation 2006/2007	
				absolue	en %	absolue	en %
<b>Total</b>	<b>2 115 946</b>	<b>2 294 713</b>	<b>2 490 669</b>	<b>178 767</b>	<b>8,4</b>	<b>195 956</b>	<b>8,5</b>
Grisons	463 449	470 016	534 457	6 567	1,4	64 441	13,7
Valais	307 216	326 647	351 221	19 431	6,3	24 574	7,5
Région zurichoise	283 451	322 895	335 033	39 444	13,9	12 138	3,8
Oberland bernois	213 230	226 237	239 195	13 007	6,1	12 958	5,7
Suisse centrale	177 330	198 630	226 536	21 300	12,0	27 906	14,0
Genève	157 433	177 280	199 181	19 847	12,6	21 901	12,4
Région lémanique (Vaud)	140 260	149 669	159 918	9 409	6,7	10 249	6,8
Suisse orientale	105 095	114 021	120 525	8 926	8,5	6 504	5,7
Plateau suisse	97 131	109 127	112 564	11 996	12,4	3 437	3,1
Région bâloise	67 589	86 671	89 179	19 082	28,2	2 508	2,9
Tessin	64 113	75 542	81 870	11 429	17,8	6 328	8,4
Région Fribourg	23 630	19 794	23 522	-3 836	-16,2	3 728	18,8
Neuchâtel / Jura / Jura bernois	16 019	18 184	17 468	2 165	13,5	-716	-3,9

**T3 Nuitées cumulées pour les mois de janvier à décembre,  
par canton et région touristique, de 2005 à 2007**

Cantons	Hôtels et établissements de cure						
	2005	2006	2007	Variation 2005/2006		Variation 2006/2007	
				absolue	en %	absolue	en %
<b>Total</b>	<b>32 943 736</b>	<b>34 848 426</b>	<b>36 364 800</b>	<b>1 904 690</b>	<b>5,8</b>	<b>1 516 374</b>	<b>4,4</b>
GR	5 569 534	5 706 535	5 867 775	137 001	2,5	161 240	2,8
BE	4 697 253	4 971 669	5 003 443	274 416	5,8	31 774	0,6
VS	4 201 759	4 250 646	4 424 729	48 887	1,2	174 083	4,1
ZH	3 567 970	3 850 409	4 142 524	282 439	7,9	292 115	7,6
GE	2 379 795	2 653 167	2 877 612	273 372	11,5	224 445	8,5
TI	2 538 996	2 706 649	2 755 651	167 653	6,6	49 002	1,8
VD	2 340 096	2 452 920	2 535 006	112 824	4,8	82 086	3,3
LU	1 407 112	1 589 040	1 738 253	181 928	12,9	149 213	9,4
SG	1 012 368	1 038 076	1 083 113	25 708	2,5	45 037	4,3
BS	734 313	886 796	943 822	152 483	20,8	57 026	6,4
AG	598 870	650 885	715 401	52 015	8,7	64 516	9,9
OW	562 552	640 961	637 367	78 409	13,9	-3 594	-0,6
SZ	552 396	579 826	631 724	27 430	5,0	51 898	9,0
TG	367 820	384 440	397 317	16 620	4,5	12 877	3,3
FR	349 496	359 949	386 110	10 453	3,0	26 161	7,3
SO	300 141	320 036	369 854	19 895	6,6	49 818	15,6
ZG	236 312	247 628	265 176	11 316	4,8	17 548	7,1
UR	219 753	230 743	258 312	10 990	5,0	27 569	11,9
NW	268 707	254 447	236 961	-14 260	-5,3	-17 486	-6,9
NE	202 986	209 995	228 922	7 009	3,5	18 927	9,0
BL	206 106	219 211	215 798	13 105	6,4	-3 413	-1,6
AI	144 889	155 494	160 911	10 605	7,3	5 417	3,5
AR	164 045	149 091	149 632	-14 954	-9,1	541	0,4
GL	139 974	143 102	138 086	3 128	2,2	-5 016	-3,5
SH	105 697	114 670	122 653	8 973	8,5	7 983	7,0
JU	74 796	82 041	78 648	7 245	9,7	-3 393	-4,1

Régions touristiques	Hôtels et établissements de cure						
	2005	2006	2007	Variation 2005/2006		Variation 2006/2007	
				absolue	en %	absolue	en %
<b>Total</b>	<b>32 943 736</b>	<b>34 848 426</b>	<b>36 364 800</b>	<b>1 904 690</b>	<b>5,8</b>	<b>1 516 374</b>	<b>4,4</b>
Grisons	5 569 534	5 706 535	5 867 775	137 001	2,5	161 240	2,8
Région zurichoise	3 971 240	4 282 332	4 613 901	311 092	7,8	331 569	7,7
Valais	4 201 759	4 250 646	4 424 729	48 887	1,2	174 083	4,1
Oberland bernois	3 566 062	3 769 017	3 776 343	202 955	5,7	7 326	0,2
Suisse centrale	3 197 336	3 492 234	3 712 878	294 898	9,2	220 644	6,3
Genève	2 379 795	2 653 167	2 877 612	273 372	11,5	224 445	8,5
Tessin	2 538 996	2 706 649	2 755 651	167 653	6,6	49 002	1,8
Région lémanique (Vaud)	2 340 096	2 452 920	2 535 006	112 824	4,8	82 086	3,3
Suisse orientale	1 874 901	1 923 726	1 989 105	48 825	2,6	65 379	3,4
Plateau suisse	1 578 345	1 687 682	1 787 986	109 337	6,9	100 304	5,9
Région bâloise	1 043 316	1 216 808	1 274 821	173 492	16,6	58 013	4,8
Région Fribourg	356 548	367 151	393 565	10 603	3,0	26 414	7,2
Neuchâtel / Jura / Jura bernois	325 808	339 559	355 428	13 751	4,2	15 869	4,7

**T4 Variation annuelle du nombre d'arrivées et de nuitées pour le mois de décembre, par pays de provenance des hôtes, de 2006 à 2007**

Pays de provenance des hôtes	Hôtels et établissements de cure						
	Arrivées			Nuitées			Durée de séjour
	2006	2007	en % <sup>1</sup>	2006	2007	en % <sup>1</sup>	2007
<b>Total</b>	<b>955 078</b>	<b>1 035 474</b>	<b>8,4</b>	<b>2 294 713</b>	<b>2 490 669</b>	<b>8,5</b>	<b>2,4</b>
<b>Suisse</b>	<b>449 910</b>	<b>475 922</b>	<b>5,8</b>	<b>951 295</b>	<b>1 016 682</b>	<b>6,9</b>	<b>2,1</b>
<b>Total Étrangers</b>	<b>505 168</b>	<b>559 552</b>	<b>10,8</b>	<b>1 343 418</b>	<b>1 473 987</b>	<b>9,7</b>	<b>2,6</b>
Allemagne	129 137	144 124	11,6	376 341	420 067	11,6	2,9
Royaume-Uni	58 738	66 640	13,5	176 695	187 732	6,2	2,8
Italie	48 140	51 834	7,7	99 597	108 927	9,4	2,1
France	44 512	48 052	8,0	97 594	103 337	5,9	2,2
Etats-Unis d'Amérique	32 620	32 893	0,8	83 775	82 348	-1,7	2,5
Pays-Bas	19 794	21 775	10,0	63 297	74 132	17,1	3,4
Belgique	14 696	15 010	2,1	48 537	50 862	4,8	3,4
Espagne	15 200	14 901	-2,0	36 846	36 367	-1,3	2,4
Russie	9 459	10 994	16,2	31 028	35 879	15,6	3,3
Grèce	8 020	8 373	4,4	23 532	26 462	12,5	3,2
Australie, Nouvelle-Zélande, Océanie	7 001	8 201	17,1	17 073	19 930	16,7	2,4
Autriche	8 371	9 309	11,2	18 665	19 726	5,7	2,1
Autres Europe	7 162	7 108	-0,8	16 517	17 484	5,9	2,5
Chine (sans Hongkong)	9 398	11 616	23,6	14 808	17 368	17,3	1,5
Japon	8 127	8 022	-1,3	15 750	15 682	-0,4	2,0
Pays du Golfe	2 803	4 234	51,1	9 409	14 235	51,3	3,4
Luxembourg	3 001	3 416	13,8	10 795	12 153	12,6	3,6
Inde	3 034	4 383	44,5	8 798	12 126	37,8	2,8
Canada	4 645	4 466	-3,9	11 501	11 780	2,4	2,6
Brésil	2 894	4 004	38,4	8 914	11 338	27,2	2,8
Suède	4 019	4 349	8,2	10 597	10 470	-1,2	2,4
Irlande (Eire)	2 400	3 335	39,0	7 164	9 665	34,9	2,9
Singapour	4 042	4 738	17,2	8 058	9 580	18,9	2,0
République de Corée	5 231	6 590	26,0	7 164	9 319	30,1	1,4
Israël	3 380	3 464	2,5	9 809	9 190	-6,3	2,7
Danemark	2 523	3 443	36,5	6 645	8 572	29,0	2,5
Pologne	2 528	2 868	13,4	7 764	8 221	5,9	2,9
Roumanie	1 813	2 749	51,6	6 090	8 117	33,3	3,0
Portugal	2 855	3 428	20,1	7 303	8 079	10,6	2,4
Afrique du Sud	3 446	2 648	-23,2	9 878	7 682	-22,2	2,9
Turquie	2 221	2 643	19,0	5 335	6 916	29,6	2,6
Autres Afrique	2 000	2 514	25,7	5 701	6 864	20,4	2,7
Autres Asie du Sud et de l'Est	2 505	2 718	8,5	5 596	6 234	11,4	2,3
République tchèque	1 427	2 247	57,5	4 317	5 803	34,4	2,6
Finlande	1 734	2 154	24,2	4 702	5 777	22,9	2,7
Amérique Centrale, Caraïbes	2 191	2 121	-3,2	5 966	5 576	-6,5	2,6
Norvège	1 402	1 984	41,5	3 972	5 199	30,9	2,6
Ukraine	1 355	1 667	23,0	4 715	5 170	9,7	3,1
Malaisie	1 848	2 169	17,4	3 694	4 909	32,9	2,3
Thaïlande	1 807	2 337	29,3	3 635	4 455	22,6	1,9
Autres Afrique du Nord	1 342	1 424	6,1	5 326	4 312	-19,0	3,0
Hongrie	1 295	1 458	12,6	3 384	4 126	21,9	2,8
Hongkong	1 948	2 174	11,6	3 524	4 092	16,1	1,9
Indonésie	1 136	1 831	61,2	2 358	3 966	68,2	2,2
Autres Asie de l'Ouest	1 275	1 165	-8,6	4 006	3 744	-6,5	3,2
Pays baltes	950	1 231	29,6	2 642	3 637	37,7	3,0
Autres Amérique du Sud	1 232	1 219	-1,1	3 701	3 326	-10,1	2,7
Chine (Taiwan)	1 646	2 224	35,1	2 278	3 150	38,3	1,4
Bulgarie	955	949	-0,6	2 464	2 469	0,2	2,6
Croatie	778	780	0,3	2 322	2 404	3,5	3,1
Slovaquie	585	800	36,8	1 648	2 326	41,1	2,9
Serbie et Monténégro	855	1 005	17,5	1 902	2 273	19,5	2,3
Egypte	654	715	9,3	2 049	2 061	0,6	2,9
Liechtenstein	671	818	21,9	1 516	1 817	19,9	2,2
Argentine	380	470	23,7	1 216	1 440	18,4	3,1
Islande	395	471	19,2	990	1 366	38,0	2,9
Slovénie	498	474	-4,8	1 280	1 292	0,9	2,7
Biélorussie	672	358	-46,7	1 828	1 083	-40,8	3,0
Philippines	208	265	27,4	707	872	23,3	3,3
Chili	214	200	-6,5	700	498	-28,9	2,5

<sup>1</sup> Variation en %

**T5 Variation annuelle du nombre d'arrivées et de nuitées cumulées pour les mois de janvier à décembre, par pays de provenance des hôtes, de 2006 à 2007**

Pays de provenance des hôtes	Hôtels et établissements de cure						
	Arrivées			Nuitées			Durée de séjour
	2006	2007	en % <sup>1</sup>	2006	2007	en % <sup>1</sup>	2007
<b>Total</b>	<b>14 811 349</b>	<b>15 632 542</b>	<b>5,5</b>	<b>34 848 426</b>	<b>36 364 800</b>	<b>4,4</b>	<b>2,3</b>
<b>Suisse</b>	<b>6 948 392</b>	<b>7 184 824</b>	<b>3,4</b>	<b>15 203 977</b>	<b>15 447 065</b>	<b>1,6</b>	<b>2,1</b>
<b>Total Étrangers</b>	<b>7 862 957</b>	<b>8 447 718</b>	<b>7,4</b>	<b>19 644 449</b>	<b>20 917 735</b>	<b>6,5</b>	<b>2,5</b>
Allemagne	2 106 860	2 249 431	6,8	5 757 096	6 081 920	5,6	2,7
Royaume-Uni	784 963	834 783	6,3	2 202 324	2 275 895	3,3	2,7
Etats-Unis d'Amérique	725 497	727 387	0,3	1 659 064	1 664 929	0,4	2,3
France	585 472	634 305	8,3	1 269 871	1 367 457	7,7	2,2
Italie	498 702	542 201	8,7	1 057 218	1 133 626	7,2	2,1
Pays-Bas	329 022	362 993	10,3	871 272	948 011	8,8	2,6
Belgique	218 743	227 719	4,1	767 640	798 808	4,1	3,5
Japon	347 299	324 554	-6,5	594 951	554 861	-6,7	1,7
Espagne	189 121	211 692	11,9	403 460	448 248	11,1	2,1
Russie	93 369	114 765	22,9	327 918	399 504	21,8	3,5
Autriche	160 031	175 683	9,8	355 855	386 824	8,7	2,2
Pays du Golfe	75 352	97 161	28,9	291 428	350 085	20,1	3,6
Inde	115 055	132 396	15,1	284 390	336 966	18,5	2,5
Autres Europe	107 665	118 856	10,4	237 593	255 947	7,7	2,2
Australie, Nouvelle-Zélande, Océanie	91 811	114 321	24,5	206 188	252 885	22,6	2,2
Chine (sans Hongkong)	132 610	145 921	10,0	205 355	230 180	12,1	1,6
Canada	88 731	94 413	6,4	205 120	215 064	4,8	2,3
Suède	78 928	84 050	6,5	191 144	206 729	8,2	2,5
Israël	62 150	64 540	3,8	165 984	167 890	1,1	2,6
République de Corée	95 363	112 948	18,4	136 289	160 916	18,1	1,4
Brésil	44 668	56 204	25,8	127 780	142 821	11,8	2,5
Danemark	55 788	59 356	6,4	124 783	133 465	7,0	2,2
Grèce	46 891	50 023	6,7	116 858	128 002	9,5	2,6
Luxembourg	37 677	39 121	3,8	121 761	123 744	1,6	3,2
Pologne	38 351	45 775	19,4	100 351	120 286	19,9	2,6
Autres Asie du Sud et de l'Est	45 833	54 160	18,2	98 728	111 437	12,9	2,1
Autres Afrique	33 394	37 229	11,5	102 789	110 502	7,5	3,0
Portugal	35 434	44 100	24,5	92 109	109 279	18,6	2,5
Irlande (Eire)	32 802	38 554	17,5	85 901	100 635	17,2	2,6
Amérique Centrale, Caraïbes	39 185	37 772	-3,6	101 975	99 016	-2,9	2,6
Norvège	35 703	38 458	7,7	89 910	93 157	3,6	2,4
République tchèque	28 658	34 618	20,8	74 595	85 885	15,1	2,5
Roumanie	23 108	33 108	43,3	68 133	83 726	22,9	2,5
Finlande	32 918	35 480	7,8	77 764	82 595	6,2	2,3
Hongrie	27 739	31 675	14,2	66 200	78 387	18,4	2,5
Turquie	28 409	30 392	7,0	75 785	78 282	3,3	2,6
Afrique du Sud	29 063	27 193	-6,4	78 864	78 020	-1,1	2,9
Thaïlande	36 467	36 225	-0,7	67 169	71 954	7,1	2,0
Autres Afrique du Nord	23 003	21 041	-8,5	74 991	70 438	-6,1	3,3
Autres Asie de l'Ouest	23 209	26 103	12,5	64 704	67 710	4,6	2,6
Singapour	23 306	26 762	14,8	51 735	62 223	20,3	2,3
Autres Amérique du Sud	20 067	22 269	11,0	53 092	58 569	10,3	2,6
Ukraine	14 197	17 019	19,9	47 934	56 654	18,2	3,3
Chine (Taiwan)	41 935	38 928	-7,2	59 234	55 940	-5,6	1,4
Hongkong	28 558	29 301	2,6	53 121	54 770	3,1	1,9
Pays baltes	16 809	23 431	39,4	41 758	52 673	26,1	2,2
Egypte	9 889	11 796	19,3	34 436	39 860	15,8	3,4
Malaisie	15 399	16 858	9,5	35 633	39 719	11,5	2,4
Bulgarie	13 953	15 503	11,1	34 923	38 487	10,2	2,5
Slovaquie	10 467	12 288	17,4	27 055	33 465	23,7	2,7
Argentine	11 606	11 546	-0,5	31 121	32 403	4,1	2,8
Croatie	10 929	10 711	-2,0	28 235	30 628	8,5	2,9
Indonésie	10 779	11 284	4,7	24 462	26 845	9,7	2,4
Serbie et Monténégro	11 513	11 372	-1,2	27 209	26 723	-1,8	2,3
Liechtenstein	11 566	11 725	1,4	25 341	25 906	2,2	2,2
Slovénie	9 290	11 222	20,8	20 254	23 920	18,1	2,1
Islande	6 375	6 381	0,1	14 428	15 696	8,8	2,5
Philippines	3 462	3 835	10,8	11 253	13 469	19,7	3,5
Biélorussie	3 852	4 257	10,5	10 851	11 953	10,2	2,8
Chili	3 961	4 524	14,2	11 064	11 746	6,2	2,6

<sup>1</sup> Variation en %

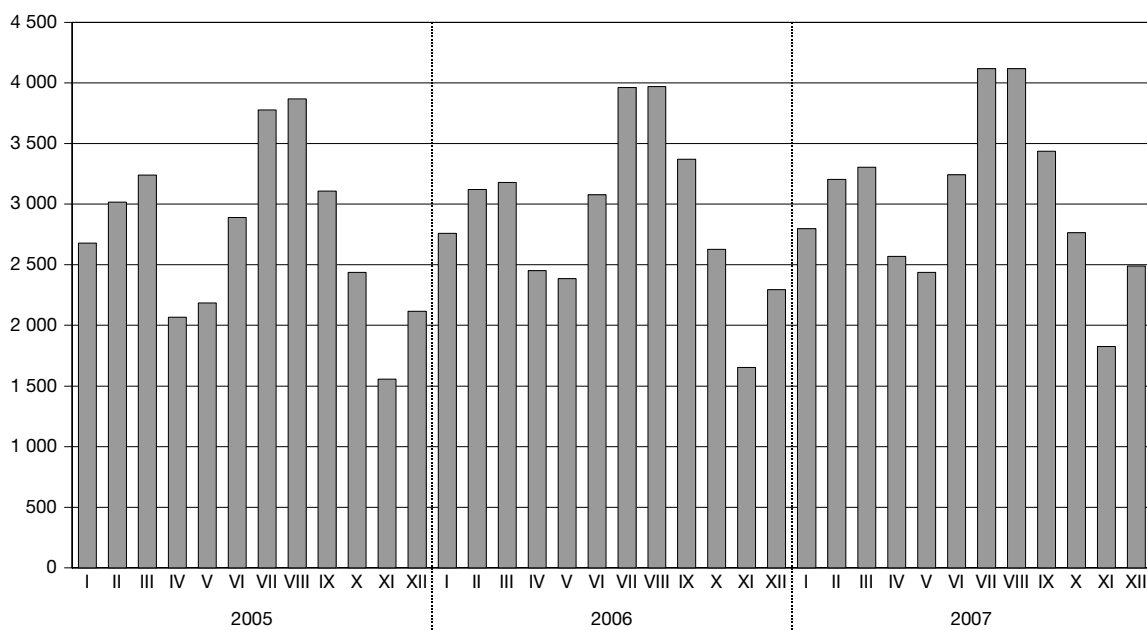
**T6 Variation annuelle du nombre d'arrivées et de nuitées cumulées (janvier à décembre)  
dans les 30 communes avec le plus de nuitées en 2007, 2006–2007**

Communes	Hôtels et établissements de cure						
	Arrivées			Nuitées			Durée de séjour
	2006	2007	en % <sup>1</sup>	2006	2007	en % <sup>1</sup>	2007
<b>Total</b>	<b>14 811 349</b>	<b>15 632 542</b>	<b>5,5</b>	<b>34 848 426</b>	<b>36 364 800</b>	<b>4,4</b>	<b>2,3</b>
Zürich	1 258 622	1 374 020	9,2	2 386 037	2 582 876	8,2	1,9
Genève	803 080	859 688	7,0	1 856 534	2 029 032	9,3	2,4
Zermatt	410 020	418 862	2,2	1 282 888	1 323 892	3,2	3,2
Luzern	565 480	615 593	8,9	991 630	1 087 935	9,7	1,8
Basel	420 048	454 834	8,3	874 746	933 517	6,7	2,1
Davos	239 963	255 327	6,4	849 938	901 895	6,1	3,5
St. Moritz	246 641	249 411	1,1	822 897	825 801	0,4	3,3
Lausanne	308 941	323 328	4,7	696 755	699 610	0,4	2,2
Bern	369 530	377 833	2,2	648 708	665 854	2,6	1,8
Interlaken	295 773	307 887	4,1	615 709	642 568	4,4	2,1
Lugano	277 951	295 457	6,3	553 095	593 754	7,4	2,0
Grindelwald	192 469	193 279	0,4	524 851	524 119	-0,1	2,7
Arosa	117 893	126 466	7,3	481 865	497 980	3,3	3,9
Opfikon	321 591	328 893	2,3	476 687	494 145	3,7	1,5
Lauterbrunnen	133 139	128 570	-3,4	525 222	474 556	-9,6	3,7
Ascona	137 782	139 528	1,3	457 355	466 520	2,0	3,3
Meyrin	241 527	252 057	4,4	428 349	441 921	3,2	1,8
Saas-Fee	102 849	103 448	0,6	409 233	405 021	-1,0	3,9
Montreux	159 440	162 564	2,0	402 366	398 775	-0,9	2,5
Engelberg	129 241	136 794	5,8	343 273	340 000	-1,0	2,5
Leukerbad	110 565	117 446	6,2	323 116	333 480	3,2	2,8
Pontresina	78 323	82 042	4,7	317 613	325 569	2,5	4,0
Saanen	99 648	102 725	3,1	310 679	311 935	0,4	3,0
Locarno	94 115	99 152	5,4	227 060	241 493	6,4	2,4
Sils im Engadin/Segl	46 299	48 670	5,1	238 016	239 556	0,6	4,9
Flims	67 538	68 883	2,0	224 361	226 860	1,1	3,3
Ollon	51 342	55 706	8,5	183 357	226 373	23,5	4,1
Vaz/Obervaz	63 497	67 626	6,5	214 165	222 534	3,9	3,3
Klosters-Serneus	50 851	55 974	10,1	204 007	218 426	7,1	3,9
Weggis	76 981	84 665	10,0	193 078	209 934	8,7	2,5
autres communes	7 340 210	7 745 814	5,5	16 784 836	17 478 869	4,1	2,3

<sup>1</sup> Variation en %

**G1 Hôtels et établissements de cure: évolution mensuelle des nuitées**

En milliers

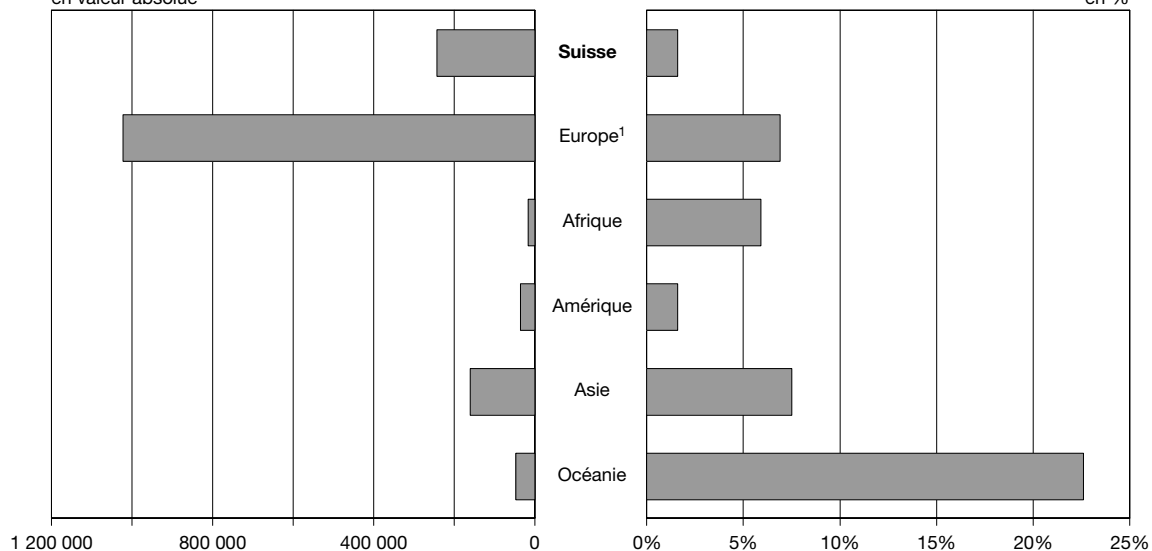


© Office fédéral de la statistique

**G2 Variation des nuitées selon le pays de provenance des hôtes (regroupement par continent) 2006 – 2007**

en valeur absolue

en %



<sup>1</sup> Sans la Suisse, inclus Turquie et Russie

© Office fédéral de la statistique