



Communiqué de presse



www.ofs150ans.ch

Embargo: 04.08.2010, 9:15

10 Tourisme

N° 0351-1007-80

Statistique de l'hébergement touristique

Hausse des nuitées en juin et au premier semestre 2010

Neuchâtel, 04.08.2010 (OFS) – Selon les résultats provisoires de l'Office fédéral de la statistique (OFS), l'hôtellerie a enregistré en Suisse 3,2 millions de nuitées en juin 2010, soit une augmentation de 6,1% (+186'000 nuitées) par rapport à juin 2009. Les visiteurs étrangers génèrent 1,9 million de nuitées, ce qui correspond à une croissance de 7,5% (+135'000 nuitées). Les hôtes indigènes affichent 1,3 million de nuitées, soit une hausse de 4,1% (+51'000 nuitées).

Le nombre cumulé des nuitées pour le premier semestre 2010 se chiffre à 17,5 millions. Ceci représente une augmentation de 2,1% (+367'000 nuitées) par rapport à la même période de l'année précédente. Les hôtes suisses, avec 7,5 millions de nuitées enregistrées, affichent une croissance de 208'000 nuitées (+2,9%). Avec un total de 10 millions de nuitées, la demande étrangère présente une hausse de 159'000 nuitées (+1,6%).

Nuitées des hôtes d'Asie en progression

En juin 2010, les visiteurs du continent asiatique enregistrent une hausse de 78'000 nuitées (+32%) par rapport à juin 2009. La Chine (sans Hongkong) génère 20'000 nuitées supplémentaires (+95%), soit la plus grande progression absolue des nuitées de ce continent et de tous les pays de provenance étrangers. Suivent le Japon avec une croissance de 19'000 nuitées (+29%), l'Inde (+16'000 / +28%) et les Pays du Golfe (+7200 / +28%). Au niveau du continent américain, le nombre de nuitées progresse de 28'000 unités (+12%). Parmi les pays de ce continent, les Etats-Unis affichent l'augmentation absolue la plus marquée avec 20'000 nuitées supplémentaires (+11%). Quant à l'Europe (sans la Suisse), elle voit le nombre de ses nuitées croître de 23'000 unités, soit une hausse de 1,8%. Les visiteurs du Royaume-Uni affichent l'augmentation absolue la plus importante de ce continent avec 12'000 nuitées supplémentaires (+7,4%). Suivent l'Espagne et la France avec une progression de 4500 unités pour chacun des pays (respectivement +13% et +4,3%). Quant à elle, l'Allemagne enregistre un recul de 13'000 nuitées (-2,4%) et présente ainsi la baisse absolue la plus

importante du continent ainsi que celle de tous les pays de provenance. Suivent les Pays-Bas avec une diminution de 2000 nuitées (-2,3%). Le continent océanique affiche une croissance de 6000 nuitées (+24%) alors que l'Afrique enregistre une faible baisse de 110 nuitées (-0.4%).

Au niveau des régions touristiques, la Suisse centrale enregistre la plus importante augmentation absolue de nuitées en juin 2010. Celle-ci correspond à 52'000 nuitées supplémentaires (+16%) par rapport à juin 2009. Arrivent ensuite la région zurichoise et l'Oberland bernois avec des hausses respectives de 48'000 (+11%) et 27'000 nuitées (+8%). Genève connaît une progression de 23'000 nuitées (+9,1%). Seules régions touristiques à connaître un recul du nombre de nuitées, les Grisons et le Tessin affichent des baisses respectives de 12'000 (-3,1%) et 5600 nuitées (-2%).

Bilan à la hausse pour le premier semestre 2010

Au cours des six premiers mois de 2010, la demande indigène affiche 7,5 millions de nuitées, soit une progression de 208'000 unités (+2,9%) par rapport à la même période de 2009. Au niveau de la demande étrangère, le nombre total de nuitées générées atteint 10 millions d'unités soit une croissance de 159'000 nuitées (+1,6%). La clientèle du continent asiatique enregistre la plus forte progression absolue de nuitées, avec 145'000 unités supplémentaires (+16%). La Chine (sans Hongkong) affiche une hausse de 44'000 nuitées, soit une augmentation de 38%. Suivent l'Inde et le Japon avec des progressions respectives de 34'000 (+19%) et 19'000 nuitées (+12%). Le continent américain enregistre une hausse de 74'000 nuitées (+8,4%). Les Etats-Unis affichent 48'000 nuitées supplémentaires (+7,6%), ce qui représente la plus grande progression absolue des nuitées de tous les pays de provenance étrangers. Quant au continent océanique, celui-ci enregistre une croissance de 16'000 nuitées (+16%). En revanche le continent européen (sans la Suisse) accuse une baisse de 71'000 nuitées (-0,9%). L'Allemagne affiche un repli de 59'000 nuitées (-1,9%), soit la plus grande diminution absolue de ce continent et de tous les pays de provenance. Elle est suivie des Pays-Bas (-16'000 / -3,3%) et du Royaume-Uni (-15'000 / -1,5%). De son côté, la France connaît une augmentation de 12'000 nuitées (+1,7%). Quant au continent africain, il affiche une diminution de 4000 unités (-2,9%).

Au niveau des régions touristiques, la région zurichoise présente la progression absolue la plus prononcée au premier semestre 2010, soit 145'000 nuitées supplémentaires (+6,6%) par rapport à la même période de 2009. Suivent Genève et la Suisse centrale avec des hausses respectives de 94'000 (+7,4%) et 80'000 nuitées (+5,4%). En revanche, le Valais enregistre la plus grande baisse absolue de nuitées, soit une diminution de 52'000 unités (-2,3%). Suit le Plateau suisse avec 26'000 nuitées en moins (-3,2%).

Régions touristiques

Depuis 2010, le canton de Zoug qui appartenait jusqu'ici à la région « Suisse centrale », est pris en compte dans la « Région zurichoise ». Ce changement est dû aux nouvelles répartitions géographiques décidées par ces deux régions touristiques. Cette modification géographique est prise en compte rétroactivement dans ce communiqué de presse pour les années 2008 et 2009.

OFFICE FÉDÉRAL DE LA STATISTIQUE
Service de presse

Renseignements:

Yves Strauss, OFS, Section Tourisme, tél.: +41 32 71 36573

Service de presse OFS, tél. : +41 32 71 36013; fax : +41 32 71 36281, e-mail: pm@bfs.admin.ch

Commandes de publications : tél. : +41 32 71 36060, fax : +41 32 71 36061
e-mail : order@bfs.admin.ch

Vous trouverez d'autres informations et publications sous forme électronique sur le site Internet de l'OFS à l'adresse <http://www.statistique.admin.ch> > [Thèmes > 10 - Tourisme](#)

Abonnement aux communiqués de presse sous format électronique (pdf) à l'adresse :
<http://www.news-stat.admin.ch>

Ce communiqué est conforme aux principes du Code de bonnes pratiques de la statistique européenne. Ce dernier définit les bases qui assurent l'indépendance, l'intégrité et la responsabilité des services statistiques nationaux et communautaires. Les accès privilégiés sont contrôlés et placés sous embargo.

La Fédération suisse du tourisme (FST), Suisse Tourisme (ST) et hotelleriesuisse (hs) ont reçu ce communiqué 24 heures avant la publication pour l'accomplissement de leurs tâches.

T1 L'offre et la demande du mois de juin 2010, par canton et région touristique

Cantons	Hôtels et établissements de cure					
	Offre			Demande		
	Etablissements	Lits	Chambres	Arrivées	Nuitées	Nuitées-chambres
Total	5 013	252 119	132 626	1 555 830	3 219 488	2 137 169
BE	747	36 111	18 388	225 081	479 424	299 162
ZH	281	21 802	12 949	233 823	410 922	295 819
GR	676	39 161	19 489	150 147	364 921	225 766
GE	127	14 786	9 062	125 232	273 762	208 594
TI	474	19 527	10 026	118 093	273 503	164 908
VS	599	29 130	14 379	123 894	262 562	160 077
VD	314	18 068	9 482	113 084	251 300	172 525
LU	199	11 115	5 908	103 025	190 098	119 043
BS	65	6 305	3 749	48 294	101 637	79 067
SG	271	9 979	5 261	44 235	98 825	66 885
SZ	112	4 870	2 561	36 208	68 727	39 944
OW	73	4 490	2 253	31 827	67 040	40 225
AG	162	5 201	3 160	29 782	64 848	50 136
TG	125	3 533	2 013	23 590	43 087	30 769
FR	122	4 155	2 034	23 946	38 475	25 608
SO	78	3 003	1 672	19 320	35 955	26 607
UR	100	3 178	1 541	17 436	28 574	17 586
ZG	32	1 792	1 114	11 571	26 159	21 386
BL	58	2 605	1 396	13 274	25 062	19 477
NE	69	2 459	1 234	14 146	24 029	17 125
NW	46	2 072	991	12 667	23 247	14 931
AI	48	2 415	678	10 141	18 120	8 914
AR	67	1 787	1 031	7 024	15 004	10 654
SH	34	1 228	640	7 935	13 059	8 980
GL	57	1 769	824	6 351	12 314	7 404
JU	77	1 578	791	5 704	8 834	5 577

Régions touristiques	Hôtels et établissements de cure					
	Offre			Demande		
	Etablissements	Lits	Chambres	Arrivées	Nuitées	Nuitées-chambres
Total	5 013	252 119	132 626	1 555 830	3 219 488	2 137 169
Région zurichoise	404	27 161	16 164	268 694	482 515	351 534
Suisse centrale	538	25 298	13 009	195 817	370 292	225 504
Grisons	676	39 161	19 489	150 147	364 921	225 766
Oberland bernois	492	26 663	13 167	154 112	361 237	215 022
Genève	127	14 786	9 062	125 232	273 762	208 594
Tessin	474	19 527	10 026	118 093	273 503	164 908
Valais	599	29 130	14 379	123 894	262 562	160 077
Région lémanique (Vaud)	314	18 068	9 482	113 084	251 300	172 525
Suisse orientale	583	20 239	10 193	95 774	194 368	129 297
Plateau suisse	335	13 214	7 455	98 795	173 145	126 788
Région bâloise	169	9 986	5 776	66 072	137 120	106 629
Région Fribourg	122	4 155	2 034	23 946	38 475	25 608
Neuchâtel / Jura / Jura bernois	180	4 731	2 390	22 170	36 288	24 917

**T2 Nuitées du mois de juin,
par canton et région touristique, de 2008 à 2010**

Cantons	Hôtels et établissements de cure						
	2008	2009	2010	Variation 2008/2009		Variation 2009/2010	
				absolue	en %	absolue	en %
Total	3 177 138	3 033 834	3 219 488	-143 304	-4,5	185 654	6,1
BE	476 771	446 479	479 424	-30 292	-6,4	32 945	7,4
ZH	372 377	371 496	410 922	-881	-0,2	39 426	10,6
GR	393 466	376 757	364 921	-16 709	-4,2	-11 836	-3,1
GE	256 869	250 886	273 762	-5 983	-2,3	22 876	9,1
TI	278 835	279 123	273 503	288	0,1	-5 620	-2,0
VS	269 388	258 421	262 562	-10 967	-4,1	4 141	1,6
VD	241 718	230 054	251 300	-11 664	-4,8	21 246	9,2
LU	180 088	163 309	190 098	-16 779	-9,3	26 789	16,4
BS	93 112	96 165	101 637	3 053	3,3	5 472	5,7
SG	96 532	92 837	98 825	-3 695	-3,8	5 988	6,5
SZ	62 820	56 766	68 727	-6 054	-9,6	11 961	21,1
OW	67 975	55 871	67 040	-12 104	-17,8	11 169	20,0
AG	70 785	63 124	64 848	-7 661	-10,8	1 724	2,7
TG	43 249	40 729	43 087	-2 520	-5,8	2 358	5,8
FR	40 436	36 187	38 475	-4 249	-10,5	2 288	6,3
SO	40 868	33 952	35 955	-6 916	-16,9	2 003	5,9
UR	29 325	27 882	28 574	-1 443	-4,9	692	2,5
ZG	25 250	22 367	26 159	-2 883	-11,4	3 792	17,0
BL	24 952	22 313	25 062	-2 639	-10,6	2 749	12,3
NE	24 592	21 406	24 029	-3 186	-13,0	2 623	12,3
NW	23 552	19 324	23 247	-4 228	-18,0	3 923	20,3
AI	17 683	18 065	18 120	382	2,2	55	0,3
AR	15 018	15 204	15 004	186	1,2	-200	-1,3
SH	13 892	13 095	13 059	-797	-5,7	-36	-0,3
GL	10 440	12 599	12 314	2 159	20,7	-285	-2,3
JU	7 145	9 423	8 834	2 278	31,9	-589	-6,3

Régions touristiques	Hôtels et établissements de cure						
	2008	2009	2010	Variation 2008/2009		Variation 2009/2010	
				absolue	en %	absolue	en %
Total	3 177 138	3 033 834	3 219 488	-143 304	-4,5	185 654	6,1
Région zurichoise	442 096	434 774	482 515	-7 322	-1,7	47 741	11,0
Suisse centrale	359 418	318 671	370 292	-40 747	-11,3	51 621	16,2
Grisons	393 466	376 757	364 921	-16 709	-4,2	-11 836	-3,1
Oberland bernois	363 106	334 547	361 237	-28 559	-7,9	26 690	8,0
Genève	256 869	250 886	273 762	-5 983	-2,3	22 876	9,1
Tessin	278 835	279 123	273 503	288	0,1	-5 620	-2,0
Valais	269 388	258 421	262 562	-10 967	-4,1	4 141	1,6
Région lémanique (Vaud)	241 718	230 054	251 300	-11 664	-4,8	21 246	9,2
Suisse orientale	190 748	186 269	194 368	-4 479	-2,3	8 099	4,3
Plateau suisse	174 990	164 656	173 145	-10 334	-5,9	8 489	5,2
Région bâloise	128 949	128 450	137 120	-499	-0,4	8 670	6,7
Région Fribourg	40 436	36 187	38 475	-4 249	-10,5	2 288	6,3
Neuchâtel / Jura / Jura bernois	37 119	35 039	36 288	-2 080	-5,6	1 249	3,6

**T3 Nuitées cumulées pour les mois de janvier à juin,
par canton et région touristique, de 2008 à 2010**

Cantons	Hôtels et établissements de cure						
	2008	2009	2010	Variation 2008/2009		Variation 2009/2010	
				absolue	en %	absolue	en %
Total	18 427 101	17 096 601	17 463 142	-1 330 500	-7,2	366 541	2,1
GR	3 342 762	3 077 036	3 076 749	-265 726	-7,9	-287	-0,0
BE	2 515 974	2 372 506	2 355 680	-143 468	-5,7	-16 826	-0,7
VS	2 455 982	2 302 992	2 250 873	-152 990	-6,2	-52 119	-2,3
ZH	1 998 165	1 866 515	1 997 183	-131 650	-6,6	130 668	7,0
GE	1 419 217	1 262 239	1 355 947	-156 978	-11,1	93 708	7,4
VD	1 293 394	1 176 650	1 230 728	-116 744	-9,0	54 078	4,6
TI	1 115 861	1 049 684	1 030 932	-66 177	-5,9	-18 752	-1,8
LU	778 176	716 566	765 244	-61 610	-7,9	48 678	6,8
SG	547 619	506 402	523 342	-41 217	-7,5	16 940	3,3
BS	499 038	476 279	522 628	-22 759	-4,6	46 349	9,7
AG	361 918	331 325	329 332	-30 593	-8,5	-1 993	-0,6
OW	344 347	314 487	324 607	-29 860	-8,7	10 120	3,2
SZ	318 807	287 380	306 780	-31 427	-9,9	19 400	6,8
TG	188 981	176 546	182 644	-12 435	-6,6	6 098	3,5
FR	180 319	171 824	176 593	-8 495	-4,7	4 769	2,8
SO	179 749	166 335	166 795	-13 414	-7,5	460	0,3
ZG	129 409	119 152	129 896	-10 257	-7,9	10 744	9,0
BL	122 507	119 377	127 143	-3 130	-2,6	7 766	6,5
UR	121 102	110 390	111 480	-10 712	-8,8	1 090	1,0
NE	109 118	104 264	107 749	-4 854	-4,4	3 485	3,3
NW	105 735	93 690	100 319	-12 045	-11,4	6 629	7,1
GL	75 254	73 938	75 803	-1 316	-1,7	1 865	2,5
AR	69 556	71 505	66 738	1 949	2,8	-4 767	-6,7
AI	61 271	59 935	60 033	-1 336	-2,2	98	0,2
SH	60 087	51 829	52 033	-8 258	-13,7	204	0,4
JU	32 753	37 755	35 891	5 002	15,3	-1 864	-4,9

Régions touristiques	Hôtels et établissements de cure						
	2008	2009	2010	Variation 2008/2009		Variation 2009/2010	
				absolue	en %	absolue	en %
Total	18 427 101	17 096 601	17 463 142	-1 330 500	-7,2	366 541	2,1
Grisons	3 342 762	3 077 036	3 076 749	-265 726	-7,9	-287	-0,0
Région zurichoise	2 366 448	2 203 301	2 348 134	-163 147	-6,9	144 833	6,6
Valais	2 455 982	2 302 992	2 250 873	-152 990	-6,2	-52 119	-2,3
Oberland bernois	1 938 884	1 809 236	1 817 165	-129 648	-6,7	7 929	0,4
Suisse centrale	1 639 473	1 497 474	1 577 656	-141 999	-8,7	80 182	5,4
Genève	1 419 217	1 262 239	1 355 947	-156 978	-11,1	93 708	7,4
Région lémanique (Vaud)	1 293 394	1 176 650	1 230 728	-116 744	-9,0	54 078	4,6
Tessin	1 115 861	1 049 684	1 030 932	-66 177	-5,9	-18 752	-1,8
Suisse orientale	972 264	912 360	934 349	-59 904	-6,2	21 989	2,4
Plateau suisse	863 166	825 105	799 101	-38 061	-4,4	-26 004	-3,2
Région bâloise	676 285	646 669	703 311	-29 616	-4,4	56 642	8,8
Région Fribourg	180 319	171 824	176 593	-8 495	-4,7	4 769	2,8
Neuchâtel / Jura / Jura bernois	163 046	162 031	161 604	-1 015	-0,6	-427	-0,3

T4 Variation annuelle du nombre d'arrivées et de nuitées pour le mois de juin, par pays de provenance des hôtes, de 2009 à 2010

Pays de provenance	Hôtels et établissements de cure						
	Arrivées			Nuitées			Durée de séjour
	2009	2010	en % ¹	2009	2010	en % ¹	
Total	1 446 249	1 555 830	7,6	3 033 834	3 219 488	6,1	2,1
Suisse	638 139	670 317	5,0	1 227 721	1 278 367	4,1	1,9
Total Étrangers	808 110	885 513	9,6	1 806 113	1 941 121	7,5	2,2
Allemagne	222 239	216 255	-2,7	525 388	512 870	-2,4	2,4
Etats-Unis d'Amérique	82 686	95 524	15,5	183 262	203 082	10,8	2,1
Royaume-Uni	66 242	74 855	13,0	166 899	179 236	7,4	2,4
France	56 648	59 448	4,9	104 819	109 285	4,3	1,8
Japon	38 040	51 116	34,4	66 103	85 129	28,8	1,7
Pays-Bas	36 720	34 545	-5,9	85 748	83 782	-2,3	2,4
Italie	41 357	42 284	2,2	77 353	79 433	2,7	1,9
Inde	24 917	31 005	24,4	57 183	73 325	28,2	2,4
Belgique	19 278	22 463	16,5	53 501	52 350	-2,2	2,3
Autriche	19 837	20 333	2,5	41 344	41 976	1,5	2,1
Chine (sans Hongkong)	13 112	28 242	115,4	21 211	41 268	94,6	1,5
Espagne	18 013	19 692	9,3	34 619	39 144	13,1	2,0
Pays du Golfe	8 306	10 332	24,4	25 799	33 013	28,0	3,2
Australie, Nouvelle-Zélande, Océanie	11 856	14 467	22,0	25 471	31 467	23,5	2,2
Russie	10 201	11 784	15,5	25 882	29 510	14,0	2,5
Canada	10 637	11 434	7,5	23 047	26 804	16,3	2,3
Autres Europe	8 377	7 248	-13,5	17 451	17 993	3,1	2,5
Brésil	4 916	6 279	27,7	13 336	15 379	15,3	2,4
Autres Afrique	5 283	5 020	-5,0	14 755	14 615	-0,9	2,9
République de Corée	6 093	9 300	52,6	9 481	13 391	41,2	1,4
Suède	7 171	6 653	-7,2	13 555	13 321	-1,7	2,0
Danemark	4 778	5 924	24,0	9 112	13 026	43,0	2,2
Israël	5 710	5 342	-6,4	13 210	12 946	-2,0	2,4
Singapour	6 200	6 374	2,8	11 716	12 621	7,7	2,0
Pologne	4 169	4 576	9,8	10 156	11 503	13,3	2,5
Amérique Centrale, Caraïbes	3 341	3 967	18,7	9 344	11 174	19,6	2,8
Autres Asie du Sud et de l'Est	4 295	4 506	4,9	10 373	11 115	7,2	2,5
Portugal	4 160	4 123	-0,9	9 556	9 767	2,2	2,4
Hongrie	3 484	4 252	22,0	7 284	9 391	28,9	2,2
Finlande	4 018	4 213	4,9	8 877	9 195	3,6	2,2
République tchèque	4 119	3 872	-6,0	9 623	8 630	-10,3	2,2
Grèce	3 241	3 361	3,7	7 499	8 056	7,4	2,4
Norvège	3 481	4 015	15,3	6 716	7 778	15,8	1,9
Turquie	2 700	3 051	13,0	6 423	7 641	19,0	2,5
Hongkong	3 348	4 349	29,9	5 785	7 358	27,2	1,7
Roumanie	2 480	2 824	13,9	6 148	7 244	17,8	2,6
Luxembourg	3 035	3 073	1,3	7 562	7 060	-6,6	2,3
Autres Amérique du Sud	2 464	2 529	2,6	6 603	6 844	3,6	2,7
Thaïlande	2 466	3 556	44,2	5 090	6 596	29,6	1,9
Afrique du Sud	1 968	2 470	25,5	5 771	6 590	14,2	2,7
Chine (Taiwan)	2 610	4 581	75,5	4 145	6 345	53,1	1,4
Irlande (Eire)	2 957	2 715	-8,2	6 770	6 303	-6,9	2,3
Autres Asie de l'Ouest	2 034	1 937	-4,8	5 182	5 923	14,3	3,1
Indonésie	1 834	3 022	64,8	3 598	5 701	58,4	1,9
Malaisie	1 434	2 334	62,8	3 255	5 097	56,6	2,2
Ukraine	1 627	1 932	18,7	4 287	4 853	13,2	2,5
Autres Afrique du Nord	1 685	1 414	-16,1	5 334	4 203	-21,2	3,0
Argentine	1 416	1 425	0,6	3 788	3 796	0,2	2,7
Egypte	968	1 064	9,9	3 394	3 732	10,0	3,5
Bulgarie	1 591	1 412	-11,3	3 413	3 382	-0,9	2,4
Pays baltes	1 357	1 267	-6,6	2 699	3 004	11,3	2,4
Slovénie	1 213	1 483	22,3	2 048	2 639	28,9	1,8
Slovaquie	949	992	4,5	2 630	2 530	-3,8	2,6
Croatie	1 364	1 013	-25,7	3 304	2 412	-27,0	2,4
Liechtenstein	1 141	1 173	2,8	2 402	2 347	-2,3	2,0
Serbie et Monténégro	752	788	4,8	1 844	2 072	12,4	2,6
Philippines	436	549	25,9	1 792	1 975	10,2	3,6
Chili	447	588	31,5	1 271	1 455	14,5	2,5
Islande	527	627	19,0	1 038	1 382	33,1	2,2
Biélorussie	382	541	41,6	864	1 062	22,9	2,0

¹ Variation en %

T5 Variation annuelle du nombre d'arrivées et de nuitées cumulées pour les mois de janvier à juin, par pays de provenance des hôtes, de 2009 à 2010

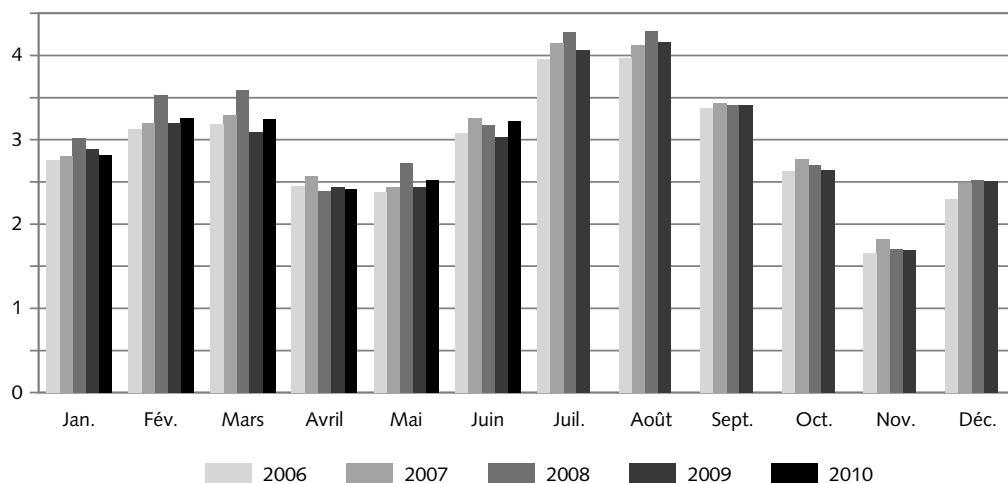
Pays de provenance	Hôtels et établissements de cure						
	Arrivées			Nuitées			Durée de séjour
	2009	2010	en % ¹	2009	2010	en % ¹	2010
Total	7 056 505	7 380 652	4,6	17 096 601	17 463 142	2,1	2,4
Suisse	3 271 859	3 422 734	4,6	7 276 353	7 484 017	2,9	2,2
Total Étrangers	3 784 646	3 957 918	4,6	9 820 248	9 979 125	1,6	2,5
Allemagne	1 073 609	1 072 850	-0,1	3 032 404	2 973 400	-1,9	2,8
Royaume-Uni	346 900	361 157	4,1	1 009 561	994 579	-1,5	2,8
France	316 784	328 449	3,7	701 095	712 882	1,7	2,2
Etats-Unis d'Amérique	270 834	295 061	8,9	629 199	677 162	7,6	2,3
Italie	238 846	238 124	-0,3	508 120	500 157	-1,6	2,1
Pays-Bas	167 184	164 744	-1,5	495 021	478 670	-3,3	2,9
Belgique	114 497	115 065	0,5	387 935	389 347	0,4	3,4
Russie	77 774	79 706	2,5	270 037	260 864	-3,4	3,3
Inde	73 661	88 560	20,2	179 491	213 816	19,1	2,4
Autriche	84 777	88 888	4,8	191 964	197 007	2,6	2,2
Espagne	83 206	89 687	7,8	179 809	189 896	5,6	2,1
Japon	90 229	104 475	15,8	162 378	181 216	11,6	1,7
Chine (sans Hongkong)	77 957	108 961	39,8	116 358	160 109	37,6	1,5
Suède	46 201	45 172	-2,2	127 123	118 950	-6,4	2,6
Pays du Golfe	31 380	34 969	11,4	105 938	113 034	6,7	3,2
Australie, Nouvelle-Zélande, Océanie	43 017	48 769	13,4	96 383	111 945	16,1	2,3
Canada	41 854	44 705	6,8	98 542	106 120	7,7	2,4
Autres Europe	44 987	38 513	-14,4	101 704	96 165	-5,4	2,5
Bésil	24 825	32 523	31,0	68 976	83 056	20,4	2,6
Pologne	22 482	26 102	16,1	67 549	78 256	15,9	3,0
Luxembourg	22 003	23 041	4,7	73 483	74 908	1,9	3,3
Danemark	28 120	28 749	2,2	69 360	72 222	4,1	2,5
Israël	25 200	24 821	-1,5	65 284	62 868	-3,7	2,5
République de Corée	29 613	39 557	33,6	45 753	58 705	28,3	1,5
Autres Afrique	19 986	19 646	-1,7	59 821	57 296	-4,2	2,9
Grèce	21 423	20 718	-3,3	55 013	56 591	2,9	2,7
Norvège	18 823	21 470	14,1	49 764	54 996	10,5	2,6
Portugal	21 842	20 736	-5,1	55 220	53 428	-3,2	2,6
Finlande	20 933	21 277	1,6	56 309	53 049	-5,8	2,5
République tchèque	18 967	18 908	-0,3	50 087	48 880	-2,4	2,6
Turquie	15 439	18 330	18,7	40 799	48 043	17,8	2,6
Autres Asie du Sud et de l'Est	18 213	20 302	11,5	44 534	47 102	5,8	2,3
Singapour	21 930	21 831	-0,5	46 042	46 345	0,7	2,1
Thaïlande	24 599	27 487	11,7	40 316	46 288	14,8	1,7
Amérique Centrale, Caraïbes	13 084	14 616	11,7	37 701	41 452	9,9	2,8
Roumanie	11 490	14 044	22,2	32 815	39 649	20,8	2,8
Hongrie	14 529	15 104	4,0	36 258	37 007	2,1	2,5
Irlande (Eire)	15 942	15 066	-5,5	43 087	36 574	-15,1	2,4
Ukraine	10 448	11 495	10,0	34 086	35 633	4,5	3,1
Hongkong	16 409	19 460	18,6	29 666	33 954	14,5	1,7
Afrique du Sud	9 777	10 931	11,8	31 239	32 651	4,5	3,0
Autres Asie de l'Ouest	8 385	9 606	14,6	24 187	28 089	16,1	2,9
Autres Amérique du Sud	9 123	9 476	3,9	24 906	25 962	4,2	2,7
Chine (Taiwan)	12 838	16 220	26,3	19 116	24 084	26,0	1,5
Autres Afrique du Nord	8 669	8 059	-7,0	26 851	23 558	-12,3	2,9
Pays baltes	7 552	7 201	-4,6	22 637	21 421	-5,4	3,0
Malaisie	7 052	9 217	30,7	17 064	20 306	19,0	2,2
Bulgarie	7 497	7 222	-3,7	18 892	18 542	-1,9	2,6
Egypte	4 930	4 949	0,4	16 040	16 508	2,9	3,3
Indonésie	5 775	7 479	29,5	12 283	15 645	27,4	2,1
Argentine	5 500	5 712	3,9	15 659	15 359	-1,9	2,7
Slovaquie	6 141	5 449	-11,3	16 981	14 754	-13,1	2,7
Croatie	5 933	5 435	-8,4	15 581	14 056	-9,8	2,6
Slovénie	5 146	6 198	20,4	11 928	13 027	9,2	2,1
Serbie et Monténégro	5 249	5 004	-4,7	12 133	12 370	2,0	2,5
Liechtenstein	5 757	5 802	0,8	12 672	12 154	-4,1	2,1
Philippines	2 292	3 380	47,5	7 589	9 259	22,0	2,7
Biélorussie	2 494	2 989	19,8	7 921	8 785	10,9	2,9
Chili	2 026	2 210	9,1	5 803	5 581	-3,8	2,5
Islande	2 513	2 241	-10,8	5 781	5 393	-6,7	2,4

¹ Variation en %

Hôtels et établissements de cure: évolution mensuelle des nuitées

G 1

en millions



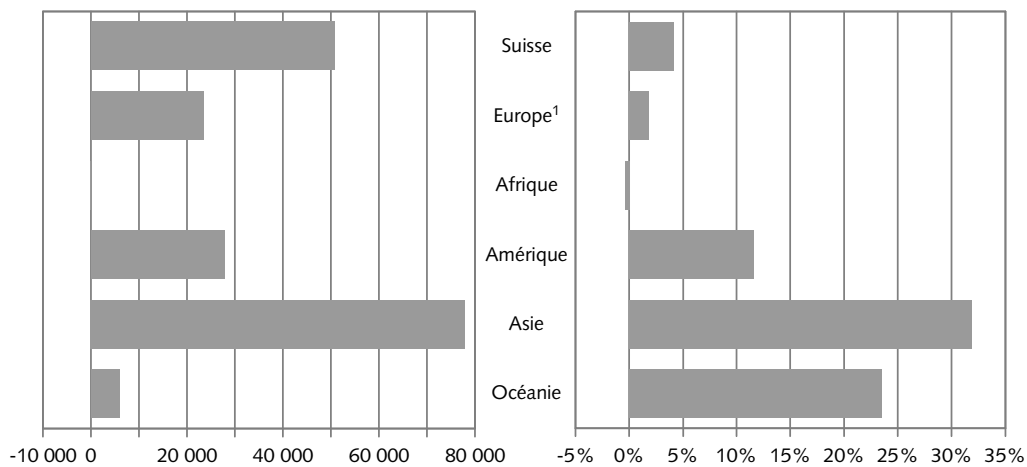
© OFS

Variation des nuitées selon le pays de provenance des hôtes (regroupement par continent) - Juin 2009 - juin 2010

G 2

En valeur absolue

En %



¹ Sans la Suisse, inclus Turquie et Russie

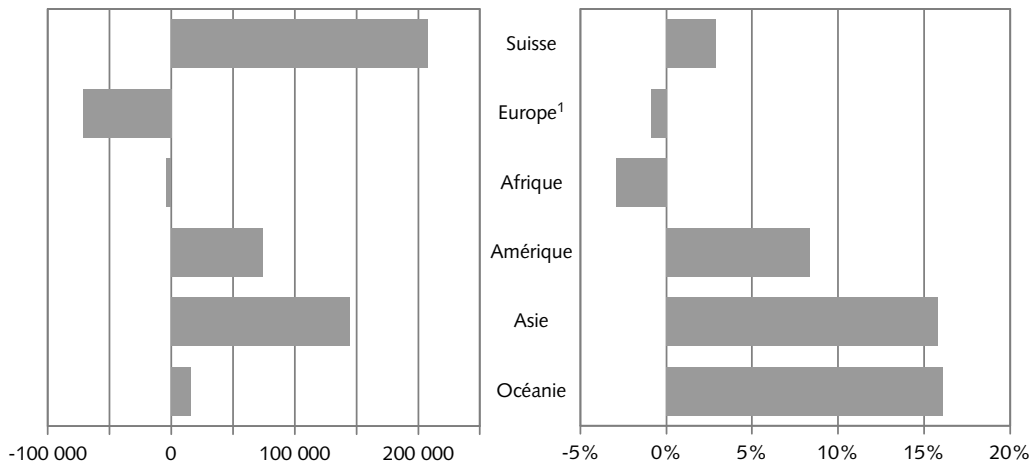
© OFS

Variation des nuitées selon le pays de provenance des hôtes (regroupement par continent) - 1er semestre 2009 - 1er semestre 2010

G 3

En valeur absolue

En %



¹ Sans la Suisse, inclus Turquie et Russie