



Communiqué de presse

Embargo: 05.08.2011, 9:15

.....

10 Tourisme

N° 0351-1107-90

Statistique de l'hébergement touristique en juin 2011

Progression des nuitées en juin 2011; diminution au premier semestre

Neuchâtel, 05.08.2011 (OFS) – **Selon les résultats provisoires de l'Office fédéral de la statistique (OFS), l'hôtellerie a enregistré en Suisse 3,3 millions de nuitées en juin 2011, soit une hausse de 2,8% (+91'000 nuitées) par rapport à juin 2010. Les hôtes indigènes affichent 1,4 million de nuitées, soit 6,6% d'augmentation (+84'000 nuitées). Les visiteurs étrangers génèrent 1,9 million de nuitées, ce qui correspond à une légère progression de 0,4% (+7100 nuitées). Afin de neutraliser l'effet des fêtes de l'Ascension et de Pentecôte (en 2011, en juin ; en 2010, en mai), il convient de cumuler les résultats des mois de mai et juin. Ainsi 5,8 millions de nuitées ont été recensées au cours de ces deux mois, ce qui correspond à une hausse de 1,3% par rapport aux mêmes mois de 2010. Les hôtes indigènes enregistrent une hausse de 1,7% alors que les hôtes étrangers affichent une augmentation de 1%.**

Le nombre cumulé des nuitées pour le premier semestre 2011 se chiffre à 17,4 millions. Ceci représente une légère baisse de 0,2% (-36'000 nuitées) par rapport à la même période de l'année précédente. Avec un total de 9,9 millions de nuitées, la demande étrangère présente une baisse de 0,9% (-95'000 unités). Quant à la demande indigène, elle enregistre 7,6 millions de nuitées, soit une augmentation de 0,8% (+59'000 nuitées).

Augmentation de la demande asiatique, diminution des nuitées des hôtes d'Europe et d'Amérique en juin 2011

En juin 2011, les visiteurs du continent asiatique affichent une hausse de 45'000 nuitées (+14%) par rapport à juin 2010. La Chine (sans Hongkong) génère 20'000 nuitées supplémentaires (+49%), soit la plus grande augmentation absolue de ce continent et de tous les pays de provenance étrangère. Arrivent ensuite l'Inde avec une croissance de 14'000 nuitées (+19%) et les Pays du Golfe avec 8900 unités en plus (+27%). En revanche, le Japon affiche un repli de 16'000 unités (-19%).

Au niveau du continent européen (sans la Suisse), le nombre de nuitées diminue de 36'000 unités (-2,8%). Le Royaume-Uni enregistre un repli de 16'000 nuitées (-8,9%), soit le plus grand recul absolu de ce continent. L'Allemagne affiche une diminution de 14'000 unités (-2,7%). La Belgique et les Pays-Bas accusent des baisses respectives de 9900 (-19%) et de 4600 unités (-5,5%). En revanche, la Russie affiche une hausse de 4500 unités (+15%). Quant au continent américain, il voit le nombre de ses nuitées baisser de 3500 unités, soit une diminution de 1,3%. Avec 5800 nuitées en moins (-2,8%), les Etats-Unis affichent le plus fort recul absolu de ce continent. Le continent océanique affiche une croissance de 2100 nuitées (+6,7%) alors que l'Afrique enregistre 530 nuitées en moins (-1,8%).

Augmentation des nuitées dans la plupart des régions touristiques en juin 2011

Au niveau des régions touristiques, l'Oberland bernois et la région zurichoise enregistrent les plus importantes augmentations absolues de nuitées en juin 2011. Celles-ci correspondent à 17'000 nuitées supplémentaires pour chaque région (respectivement +4,6% et +3,4%) par rapport à juin 2010. Arrivent ensuite Lucerne / Lac des Quatre-Cantons et la région lémanique (Vaud) avec des hausses respectives de 13'000 (+3,6%) et 11'000 unités (+4,2%). La région Jura & Trois-Lacs connaît une progression de 6000 nuitées (+8,4%). Seule région touristique à connaître un recul du nombre de nuitées, Genève accuse une baisse de 1900 unités (-0,7%).

Premier semestre 2011 : hausse des nuitées indigènes et recul des nuitées étrangères

Au cours des six premiers mois de 2011, le nombre de nuitées atteint 17,4 millions, soit une légère baisse de 0,2% (-36'000 unités) par rapport à la même période de 2010. La demande indigène affiche 7,6 millions de nuitées, ce qui représente une croissance de 59'000 nuitées (+0,8%). Quant à eux, les hôtes étrangers enregistrent 9,9 millions de nuitées, soit une diminution de 95'000 nuitées (-0,9%). La clientèle du continent européen (sans la Suisse) affiche une baisse de 366'000 unités (-4,7%). L'Allemagne enregistre une diminution de 225'000 nuitées (-7,6%), ceci représente le recul le plus marqué du continent et de tous les pays de provenance. Les Pays-Bas affichent une baisse de 38'000 nuitées (-8%), la Belgique un recul de 37'000 nuitées (-9,5%) et l'Italie une diminution de 19'000 unités (-3,8%). Le taux de change relativement bas de la monnaie unique européenne face au franc suisse pourrait constituer un facteur explicatif de la baisse des nuitées dans la zone euro. Le Royaume-Uni enregistre également une baisse (-64'000 nuitées / -6,5%). En revanche, la Russie enregistre une augmentation de 32'000 unités (+12%). Le continent asiatique affiche une hausse de 201'000 nuitées (+19%). La Chine (sans Hongkong) voit le nombre de ses nuitées croître de 60'000 unités (+37%), soit la plus importante hausse absolue du continent et de tous les pays de provenance. Suivent les visiteurs d'Inde et des Pays du Golfe avec des progressions respectives de 59'000 (+28%) et 26'000 nuitées (+22%). En revanche, le Japon accuse un recul de 16'000 unités (-9%). La catastrophe naturelle survenue dans ce pays en mars 2011 et ses conséquences pourraient constituer un facteur explicatif de cette diminution. Les visiteurs du continent américain affichent 54'000 nuitées supplémentaires (+5,7%). Les Etats-Unis voient le nombre de leurs nuitées augmenter de 25'000 unités (+3,6%). Les continents océanique et africain connaissent des hausses respectives de 8900 (+8%) et 7800 unités (+6,1%).

Au niveau des régions touristiques, seules quatre régions touristiques voient le nombre de leurs nuitées diminuer. Il s'agit des Grisons avec 186'000 nuitées de moins (-6%), du Valais (-78'000 / -3,5%), de l'Oberland bernois (-48'000 / -2,7%) et du Tessin (-19'000 / -1,9%). En revanche, la région zurichoise affiche une hausse de 126'000 nuitées (+5,3%). Elle est suivie de Genève (+47'000 / +3,4%) et de la Région Berne (+30'000 / +4,7%).

Régions touristiques

Depuis le mois de janvier 2011, trois régions touristiques connaissent des modifications de dénomination et de répartition des communes. Dans le cas de la « Suisse centrale », seul le nom a changé et est devenu « Lucerne / Lac des Quatre-Cantons ». En revanche, pour la région « Plateau Suisse » qui se nomme désormais « Région Berne » et « Neuchâtel / Jura / Jura bernois » qui est devenu « Jura & Trois-Lacs », les modifications concernent tant la dénomination que la répartition des communes à l'intérieur de ces régions. Ce changement est dû aux nouvelles répartitions géographiques décidées par la Conférence des directeurs d'office de tourisme régionaux de Suisse (CDR). Cette modification géographique est prise en compte rétroactivement dans ce communiqué de presse pour les années 2009 et 2010.

Liste détaillée de toutes les régions touristiques :

<http://www.bfs.admin.ch/bfs/portal/fr/index/themen/10/11/def.html>

.....

Renseignements:

Vincenzo Carelli OFS, Section Tourisme, tél.: +41 32 71 36280

.....

Service de presse OFS, tél.: +41 32 71 36013; fax: +41 32 71 36281, e-mail: kom@bfs.admin.ch

Commandes de publications: tél.: +41 32 71 36060, fax: +41 32 71 36061
e-mail: order@bfs.admin.ch

Vous trouverez d'autres informations et publications sous forme électronique sur le site Internet de l'OFS à l'adresse <http://www.statistique.admin.ch> > [Thèmes](#) > [10 - Tourisme](#)

Abonnement aux communiqués de presse sous format électronique (pdf) à l'adresse :
<http://www.news-stat.admin.ch>

.....

Ce communiqué est conforme aux principes du Code de bonnes pratiques de la statistique européenne. Ce dernier définit les bases qui assurent l'indépendance, l'intégrité et la responsabilité des services statistiques nationaux et communautaires. Les accès privilégiés sont contrôlés et placés sous embargo.

La Fédération suisse du tourisme (FST), Suisse Tourisme (ST), hotelleriesuisse (hs) et le Secrétariat d'Etat à l'économie (SECO) ont reçu ce communiqué 24 heures avant la publication pour l'accomplissement de leurs tâches.

T1 L'offre et la demande du mois de juin 2011, par canton et région touristique

Cantons	Hôtels et établissements de cure					
	Offre			Demande		
	Etablissements	Lits	Chambres	Arrivées	Nuitées	Nuitées-chambres
Total	4 957	253 413	133 227	1 631 627	3 314 007	2 153 572
BE	728	34 948	17 995	244 716	501 618	307 152
ZH	289	23 220	13 612	251 468	433 212	305 449
GR	672	39 502	19 539	152 203	366 760	225 622
TI	458	19 498	9 946	118 298	278 324	165 043
GE	125	14 745	8 998	123 031	275 377	207 322
VS	600	29 428	14 512	129 195	264 411	156 731
VD	317	18 433	9 629	121 869	262 319	177 988
LU	198	11 649	6 189	106 388	194 170	118 756
BS	65	6 458	3 828	52 112	104 002	77 928
SG	255	9 574	5 049	45 478	98 254	64 560
OW	76	4 526	2 287	35 333	72 721	40 842
SZ	109	4 742	2 475	36 218	67 885	37 493
AG	164	5 300	3 212	29 942	63 841	48 511
FR	125	4 184	2 070	27 111	44 291	28 204
TG	130	3 660	2 070	23 717	43 938	31 228
SO	74	2 771	1 630	20 103	36 511	26 221
UR	95	3 119	1 496	18 386	30 271	18 411
ZG	34	1 884	1 192	12 195	27 745	22 085
BL	57	2 573	1 381	13 415	25 628	18 629
NE	69	2 440	1 253	15 036	24 726	16 710
NW	45	1 956	918	13 900	22 912	14 188
AI	48	2 308	666	11 845	20 511	9 654
AR	63	1 753	974	7 130	16 136	11 446
SH	33	1 274	652	8 885	15 031	9 675
GL	55	1 738	800	6 291	12 445	7 052
JU	73	1 730	854	7 362	10 968	6 672

Régions touristiques	Hôtels et établissements de cure					
	Offre			Demande		
	Etablissements	Lits	Chambres	Arrivées	Nuitées	Nuitées-chambres
Total	4 957	253 413	133 227	1 631 627	3 314 007	2 153 572
Région zurichoise	414	28 683	16 920	286 779	504 389	359 531
Lucerne / Lac des Quatre-Cantons	530	25 654	13 158	206 190	382 478	225 213
Oberland bernois	477	25 388	12 747	171 558	380 267	222 563
Grisons	672	39 502	19 539	152 203	366 760	225 622
Tessin	458	19 498	9 946	118 298	278 324	165 043
Genève	125	14 745	8 998	123 031	275 377	207 322
Valais	600	29 428	14 512	129 195	264 411	156 731
Région lémanique (Vaud)	317	18 433	9 629	121 869	262 319	177 988
Suisse orientale	565	19 831	9 955	99 926	200 123	129 279
Région Berne	248	10 159	5 803	79 135	139 398	99 805
Région bâloise	169	10 114	5 844	69 544	138 729	103 469
Jura & Trois-Lacs	257	7 794	4 106	46 788	77 141	52 802
Région Fribourg	125	4 184	2 070	27 111	44 291	28 204

T2 Nuitées du mois de juin, par canton et région touristique, de 2009 à 2011

Cantons	Hôtels et établissements de cure						
	2009	2010	2011	Variation 2009/2010		Variation 2010/2011	
				absolue	en %	absolue	en %
Total	3 033 834	3 222 920	3 314 007	189 086	6,2	91 087	2,8
BE	446 479	481 082	501 618	34 603	7,8	20 536	4,3
ZH	371 496	415 931	433 212	44 435	12,0	17 281	4,2
GR	376 757	361 006	366 760	-15 751	-4,2	5 754	1,6
TI	279 123	272 619	278 324	-6 504	-2,3	5 705	2,1
GE	250 886	277 285	275 377	26 399	10,5	-1 908	-0,7
VS	258 421	260 484	264 411	2 063	0,8	3 927	1,5
VD	230 054	251 763	262 319	21 709	9,4	10 556	4,2
LU	163 309	191 559	194 170	28 250	17,3	2 611	1,4
BS	96 165	101 637	104 002	5 472	5,7	2 365	2,3
SG	92 837	98 521	98 254	5 684	6,1	-267	-0,3
OW	55 871	67 651	72 721	11 780	21,1	5 070	7,5
SZ	56 766	65 958	67 885	9 192	16,2	1 927	2,9
AG	63 124	65 071	63 841	1 947	3,1	-1 230	-1,9
FR	36 187	38 844	44 291	2 657	7,3	5 447	14,0
TG	40 729	43 127	43 938	2 398	5,9	811	1,9
SO	33 952	36 568	36 511	2 616	7,7	-57	-0,2
UR	27 882	28 056	30 271	174	0,6	2 215	7,9
ZG	22 367	26 165	27 745	3 798	17,0	1 580	6,0
BL	22 313	25 072	25 628	2 759	12,4	556	2,2
NE	21 406	23 895	24 726	2 489	11,6	831	3,5
NW	19 324	23 283	22 912	3 959	20,5	-371	-1,6
AI	18 065	18 127	20 511	62	0,3	2 384	13,2
AR	15 204	15 060	16 136	-144	-0,9	1 076	7,1
SH	13 095	13 038	15 031	-57	-0,4	1 993	15,3
GL	12 599	12 349	12 445	-250	-2,0	96	0,8
JU	9 423	8 769	10 968	-654	-6,9	2 199	25,1

Régions touristiques	Hôtels et établissements de cure						
	2009	2010	2011	Variation 2009/2010		Variation 2010/2011	
				absolue	en %	absolue	en %
Total	3 033 834	3 222 920	3 314 007	189 086	6,2	91 087	2,8
Région zurichoise	434 774	487 630	504 389	52 856	12,2	16 759	3,4
Lucerne / Lac des							
Quatre-Cantons	318 671	369 116	382 478	50 445	15,8	13 362	3,6
Oberland bernois	334 547	363 426	380 267	28 879	8,6	16 841	4,6
Grisons	376 757	361 006	366 760	-15 751	-4,2	5 754	1,6
Tessin	279 123	272 619	278 324	-6 504	-2,3	5 705	2,1
Genève	250 886	277 285	275 377	26 399	10,5	-1 908	-0,7
Valais	258 421	260 484	264 411	2 063	0,8	3 927	1,5
Région lémanique							
(Vaud)	230 054	251 763	262 319	21 709	9,4	10 556	4,2
Suisse orientale	186 269	194 180	200 123	7 911	4,2	5 943	3,1
Région Berne	131 598	138 254	139 398	6 656	5,1	1 144	0,8
Région bâloise	128 450	137 130	138 729	8 680	6,8	1 599	1,2
Jura & Trois-Lacs	68 097	71 183	77 141	3 086	4,5	5 958	8,4
Région Fribourg	36 187	38 844	44 291	2 657	7,3	5 447	14,0

**T3 Nuitées cumulées pour les mois de janvier à juin,
par canton et région touristique, de 2009 à 2011**

Cantons	Hôtels et établissements de cure						
	2009	2010	2011	Variation 2009/2010		Variation 2010/2011	
				absolue	en %	absolue	en %
Total	17 096 601	17 469 171	17 433 050	372 570	2,2	-36 121	-0,2
GR	3 077 036	3 077 356	2 891 284	320	0,0	-186 072	-6,0
BE	2 372 506	2 350 590	2 338 847	-21 916	-0,9	-11 743	-0,5
VS	2 302 992	2 245 327	2 167 143	-57 665	-2,5	-78 184	-3,5
ZH	1 866 515	2 021 224	2 126 147	154 709	8,3	104 923	5,2
GE	1 262 239	1 367 154	1 413 688	104 915	8,3	46 534	3,4
VD	1 176 650	1 225 275	1 253 298	48 625	4,1	28 023	2,3
TI	1 049 684	1 025 356	1 005 896	-24 328	-2,3	-19 460	-1,9
LU	716 566	769 704	779 816	53 138	7,4	10 112	1,3
SG	506 402	520 318	527 303	13 916	2,7	6 985	1,3
BS	476 279	522 628	526 578	46 349	9,7	3 950	0,8
AG	331 325	328 117	342 298	-3 208	-1,0	14 181	4,3
OW	314 487	323 880	324 871	9 393	3,0	991	0,3
SZ	287 380	298 638	299 219	11 258	3,9	581	0,2
FR	171 824	174 797	191 783	2 973	1,7	16 986	9,7
TG	176 546	182 765	190 930	6 219	3,5	8 165	4,5
SO	166 335	168 840	170 931	2 505	1,5	2 091	1,2
ZG	119 152	129 925	143 429	10 773	9,0	13 504	10,4
BL	119 377	127 093	130 712	7 716	6,5	3 619	2,8
UR	110 390	110 879	115 903	489	0,4	5 024	4,5
NE	104 264	107 881	103 422	3 617	3,5	-4 459	-4,1
NW	93 690	100 451	98 944	6 761	7,2	-1 507	-1,5
AR	71 505	67 175	64 933	-4 330	-6,1	-2 242	-3,3
GL	73 938	76 103	62 547	2 165	2,9	-13 556	-17,8
AI	59 935	60 064	62 228	129	0,2	2 164	3,6
SH	51 829	52 019	59 265	190	0,4	7 246	13,9
JU	37 755	35 612	41 635	-2 143	-5,7	6 023	16,9

Régions touristiques	Hôtels et établissements de cure						
	2009	2010	2011	Variation 2009/2010		Variation 2010/2011	
				absolue	en %	absolue	en %
Total	17 096 601	17 469 171	17 433 050	372 570	2,2	-36 121	-0,2
Grisons	3 077 036	3 077 356	2 891 284	320	0,0	-186 072	-6,0
Région zurichoise	2 203 301	2 372 011	2 497 988	168 710	7,7	125 977	5,3
Valais	2 302 992	2 245 327	2 167 143	-57 665	-2,5	-78 184	-3,5
Oberland bernois	1 809 236	1 812 350	1 764 312	3 114	0,2	-48 038	-2,7
Lucerne / Lac des Quatre-Cantons	1 497 474	1 572 712	1 590 140	75 238	5,0	17 428	1,1
Genève	1 262 239	1 367 154	1 413 688	104 915	8,3	46 534	3,4
Région lémanique (Vaud)	1 176 650	1 225 275	1 253 298	48 625	4,1	28 023	2,3
Tessin	1 049 684	1 025 356	1 005 896	-24 328	-2,3	-19 460	-1,9
Suisse orientale	912 360	932 456	940 178	20 096	2,2	7 722	0,8
Région bâloise	646 669	702 793	708 430	56 124	8,7	5 637	0,8
Région Berne	663 807	646 271	676 389	-17 536	-2,6	30 118	4,7
Jura & Trois-Lacs	323 329	315 313	332 521	-8 016	-2,5	17 208	5,5
Région Fribourg	171 824	174 797	191 783	2 973	1,7	16 986	9,7

T4 Variation annuelle du nombre d'arrivées et de nuitées pour le mois de juin, par pays de provenance des hôtes, de 2010 à 2011

Pays de provenance	Hôtels et établissements de cure						
	Arrivées			Nuitées			Durée de séjour
	2010	2011	en % ¹	2010	2011	en % ¹	2011
Total	1 556 381	1 631 627	4,8	3 222 920	3 314 007	2,8	2,0
Suisse	671 017	721 812	7,6	1 281 536	1 365 516	6,6	1,9
Total Étrangers	885 364	909 815	2,8	1 941 384	1 948 491	0,4	2,1
Allemagne	215 766	213 404	-1,1	511 214	497 274	-2,7	2,3
Etats-Unis d'Amérique	95 781	90 452	-5,6	203 960	198 164	-2,8	2,2
Royaume-Uni	74 863	68 207	-8,9	179 698	163 679	-8,9	2,4
France	59 687	60 657	1,6	109 871	111 334	1,3	1,8
Inde	31 041	41 268	32,9	73 293	87 140	18,9	2,1
Pays-Bas	33 874	32 848	-3,0	82 856	78 306	-5,5	2,4
Italie	42 064	41 604	-1,1	78 814	77 841	-1,2	1,9
Japon	51 157	41 997	-17,9	85 379	69 573	-18,5	1,7
Chine (sans Hongkong)	28 516	47 271	65,8	41 245	61 518	49,2	1,3
Belgique	22 453	17 987	-19,9	52 567	42 698	-18,8	2,4
Pays du Golfe	10 431	14 637	40,3	33 672	42 621	26,6	2,9
Autriche	20 239	21 047	4,0	41 044	42 040	2,4	2,0
Espagne	19 744	21 452	8,7	39 747	40 467	1,8	1,9
Russie	11 855	13 744	15,9	29 736	34 255	15,2	2,5
Australie, Nouvelle-Zélande, Océanie	14 543	15 726	8,1	31 591	33 693	6,7	2,1
Canada	11 501	11 172	-2,9	27 008	24 262	-10,2	2,2
Brésil	6 089	7 606	24,9	15 244	19 037	24,9	2,5
République de Corée	9 360	11 674	24,7	13 555	17 346	28,0	1,5
Singapour	6 373	9 037	41,8	12 582	15 889	26,3	1,8
Suède	6 675	6 860	2,8	13 408	14 426	7,6	2,1
Israël	5 359	6 421	19,8	12 925	13 959	8,0	2,2
Autres Afrique	5 032	3 441	-31,6	14 589	13 470	-7,7	3,9
Autres Asie du Sud et de l'Est	4 511	5 046	11,9	11 188	12 532	12,0	2,5
Pologne	4 587	4 703	2,5	11 398	12 176	6,8	2,6
Autres Europe	7 184	5 474	-23,8	17 990	12 093	-32,8	2,2
Danemark	5 883	5 220	-11,3	12 972	11 239	-13,4	2,2
Chine (Taiwan)	4 606	8 540	85,4	6 376	11 061	73,5	1,3
Amérique Centrale, Caraïbes	3 959	4 015	1,4	11 101	10 647	-4,1	2,7
Portugal	4 149	4 493	8,3	9 733	10 396	6,8	2,3
République tchèque	3 867	4 108	6,2	8 582	9 573	11,5	2,3
Hongkong	4 373	5 694	30,2	7 372	9 040	22,6	1,6
Luxembourg	3 064	3 716	21,3	7 069	8 981	27,0	2,4
Hongrie	4 258	4 090	-3,9	9 415	8 870	-5,8	2,2
Grèce	3 433	3 853	12,2	8 298	8 459	1,9	2,2
Norvège	4 000	4 299	7,5	7 764	8 286	6,7	1,9
Finlande	4 163	3 736	-10,3	8 932	8 243	-7,7	2,2
Roumanie	2 796	2 682	-4,1	7 242	8 130	12,3	3,0
Thaïlande	3 569	4 181	17,1	6 663	7 589	13,9	1,8
Turquie	3 107	2 961	-4,7	7 859	7 296	-7,2	2,5
Afrique du Sud	2 502	2 694	7,7	6 561	7 231	10,2	2,7
Autres Amérique du Sud	2 534	2 361	-6,8	6 926	6 977	0,7	3,0
Indonésie	3 024	3 405	12,6	5 714	6 643	16,3	2,0
Autres Asie de l'Ouest	1 979	1 959	-1,0	6 035	5 687	-5,8	2,9
Pays baltes	1 302	3 007	131,0	3 057	5 609	83,5	1,9
Irlande (Eire)	2 728	2 539	-6,9	6 333	5 604	-11,5	2,2
Malaisie	2 353	2 944	25,1	5 130	5 530	7,8	1,9
Ukraine	1 953	1 920	-1,7	4 813	5 345	11,1	2,8
Argentine	1 421	1 791	26,0	3 761	5 012	33,3	2,8
Autres Afrique du Nord	1 376	1 391	1,1	3 967	4 266	7,5	3,1
Bulgarie	1 402	1 307	-6,8	3 402	3 438	1,1	2,6
Egypte	1 065	1 094	2,7	3 729	3 354	-10,1	3,1
Slovaquie	1 015	1 196	17,8	2 395	3 277	36,8	2,7
Slovénie	1 484	1 496	0,8	2 832	3 138	10,8	2,1
Liechtenstein	1 179	1 213	2,9	2 349	2 647	12,7	2,2
Serbie	807	884	9,5	2 068	2 305	11,5	2,6
Croatie	1 033	842	-18,5	2 450	2 280	-6,9	2,7
Philippines	540	580	7,4	1 978	2 204	11,4	3,8
Chili	587	671	14,3	1 450	1 876	29,4	2,8
Biélorussie	538	760	41,3	1 095	1 546	41,2	2,0
Islande	630	438	-30,5	1 387	919	-33,7	2,1

¹ Variation en %

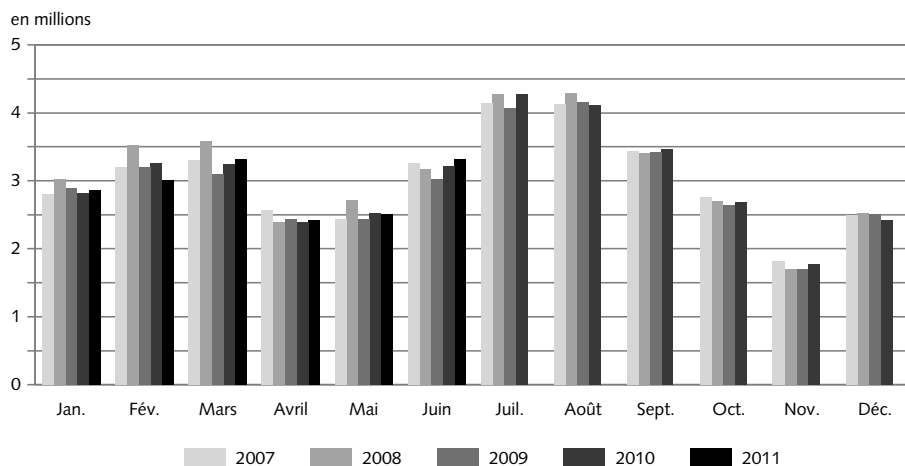
T5 Variation annuelle du nombre d'arrivées et de nuitées cumulées pour les mois de janvier à juin, par pays de provenance des hôtes, de 2010 à 2011

Pays de provenance	Hôtels et établissements de cure						
	Arrivées			Nuitées			Durée de séjour
	2010	2011	en % ¹	2010	2011	en % ¹	2011
Total	7 382 411	7 563 507	2,5	17 469 171	17 433 050	-0,2	2,3
Suisse	3 425 958	3 531 341	3,1	7 497 638	7 556 233	0,8	2,1
Total Étrangers	3 956 453	4 032 166	1,9	9 971 533	9 876 817	-0,9	2,4
Allemagne	1 071 781	1 010 371	-5,7	2 972 486	2 747 839	-7,6	2,7
Royaume-Uni	362 098	349 723	-3,4	988 289	923 925	-6,5	2,6
France	329 534	329 990	0,1	714 513	703 387	-1,6	2,1
Etats-Unis d'Amérique	295 666	307 019	3,8	678 308	703 031	3,6	2,3
Italie	237 111	231 363	-2,4	498 057	479 003	-3,8	2,1
Pays-Bas	164 248	151 808	-7,6	478 408	440 203	-8,0	2,9
Belgique	115 160	105 538	-8,4	391 124	354 088	-9,5	3,4
Russie	80 174	94 601	18,0	261 531	293 097	12,1	3,1
Inde	88 212	117 479	33,2	211 579	270 834	28,0	2,3
Chine (sans Hongkong)	109 096	160 262	46,9	161 532	221 218	36,9	1,4
Autriche	89 004	89 487	0,5	196 412	195 575	-0,4	2,2
Espagne	89 682	94 632	5,5	190 493	193 672	1,7	2,0
Japon	104 710	93 014	-11,2	181 972	165 567	-9,0	1,8
Pays du Golfe	35 637	45 666	28,1	117 132	143 146	22,2	3,1
Suède	45 040	48 266	7,2	118 144	125 599	6,3	2,6
Australie, Nouvelle-Zélande, Océanie	48 794	52 947	8,5	112 004	120 916	8,0	2,3
Canada	44 535	46 923	5,4	105 815	111 637	5,5	2,4
Brésil	31 208	38 691	24,0	81 565	98 009	20,2	2,5
Pologne	26 113	26 318	0,8	78 468	81 048	3,3	3,1
République de Corée	39 864	51 321	28,7	58 729	75 489	28,5	1,5
Autres Europe	37 636	29 083	-22,7	94 593	69 386	-26,6	2,4
Danemark	28 660	28 135	-1,8	71 743	68 278	-4,8	2,4
Luxembourg	22 929	21 802	-4,9	74 583	67 785	-9,1	3,1
Israël	24 677	27 581	11,8	62 223	65 732	5,6	2,4
Autres Afrique	19 739	16 817	-14,8	56 234	60 595	7,8	3,6
Thaïlande	27 280	35 668	30,7	46 076	57 406	24,6	1,6
Norvège	21 499	22 753	5,8	55 188	56 800	2,9	2,5
Autres Asie du Sud et de l'Est	20 388	23 240	14,0	47 485	54 403	14,6	2,3
Portugal	20 814	21 891	5,2	53 340	53 414	0,1	2,4
Singapour	21 766	26 538	21,9	46 074	52 646	14,3	2,0
Grèce	20 815	20 586	-1,1	56 952	52 208	-8,3	2,5
Finlande	21 195	20 242	-4,5	52 312	51 759	-1,1	2,6
République tchèque	18 876	19 966	5,8	48 859	50 962	4,3	2,6
Turquie	18 482	19 006	2,8	48 204	50 410	4,6	2,7
Roumanie	13 476	13 751	2,0	39 310	42 130	7,2	3,1
Amérique Centrale, Caraïbes	14 652	15 565	6,2	41 214	41 089	-0,3	2,6
Hongkong	19 257	22 639	17,6	33 521	39 199	16,9	1,7
Hongrie	15 186	15 949	5,0	37 077	39 147	5,6	2,5
Ukraine	11 540	12 781	10,8	35 417	38 100	7,6	3,0
Afrique du Sud	10 877	11 586	6,5	32 377	34 628	7,0	3,0
Irlande (Eire)	15 115	15 076	-0,3	36 694	34 265	-6,6	2,3
Chine (Taiwan)	16 291	23 812	46,2	24 333	31 685	30,2	1,3
Autres Asie de l'Ouest	9 766	10 256	5,0	28 555	30 532	6,9	3,0
Autres Amérique du Sud	9 523	9 733	2,2	26 192	27 327	4,3	2,8
Pays baltes	7 202	9 413	30,7	21 270	24 729	16,3	2,6
Autres Afrique du Nord	8 000	7 924	-1,0	23 038	24 166	4,9	3,0
Malaisie	9 213	12 062	30,9	20 286	23 980	18,2	2,0
Indonésie	7 517	12 343	64,2	15 662	23 904	52,6	1,9
Argentine	5 674	7 590	33,8	15 168	19 787	30,5	2,6
Bulgarie	7 023	7 275	3,6	18 257	19 764	8,3	2,7
Slovaquie	5 384	6 017	11,8	14 494	19 048	31,4	3,2
Egypte	4 934	4 974	0,8	16 372	16 481	0,7	3,3
Serbie	5 087	5 683	11,7	12 737	14 347	12,6	2,5
Croatie	5 473	5 073	-7,3	14 134	14 209	0,5	2,8
Slovénie	6 158	5 932	-3,7	13 428	13 861	3,2	2,3
Liechtenstein	5 802	5 952	2,6	12 120	13 434	10,8	2,3
Philippines	3 400	3 321	-2,3	9 256	9 259	0,0	2,8
Biélorussie	2 988	3 268	9,4	8 917	8 992	0,8	2,8
Chili	2 226	2 702	21,4	5 832	7 240	24,1	2,7
Islande	2 266	2 762	21,9	5 445	6 447	18,4	2,3

¹ Variation en %

Hôtels et établissements de cure: évolution mensuelle des nuitées

G 1



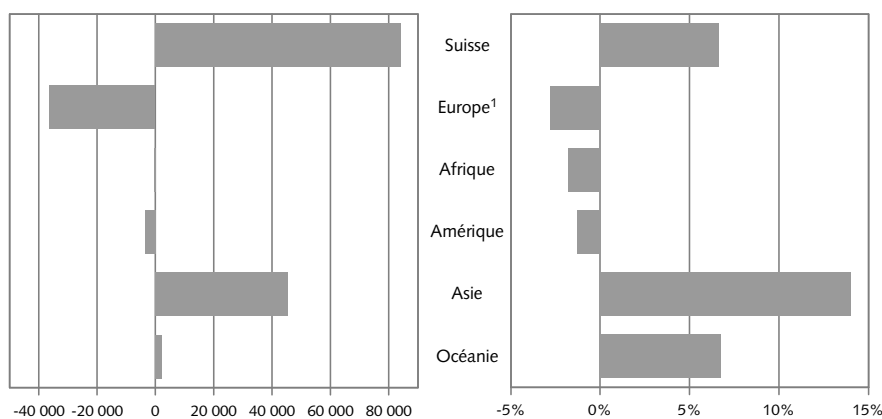
© OFS

Variation des nuitées selon le pays de provenance des hôtes (regroupement par continent) - juin 2010 – juin 2011

G 2

En valeur absolue

En %



¹ Sans la Suisse, inclus Turquie et Russie

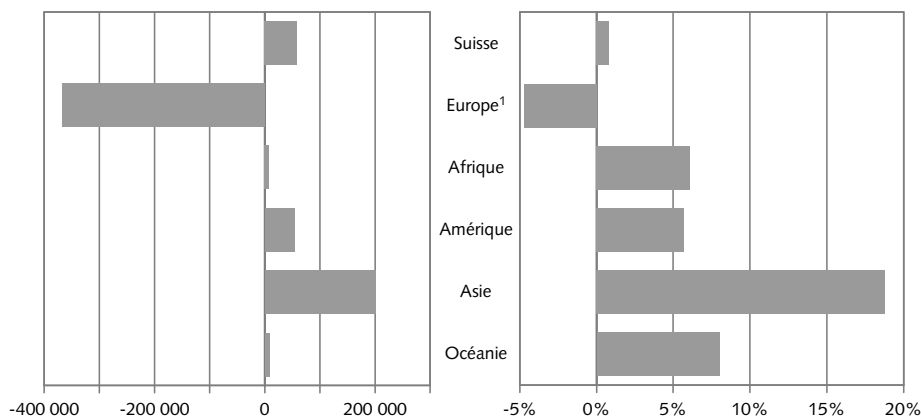
© OFS

Variation des nuitées selon le pays de provenance des hôtes (regroupement par continent) - 1er semestre 2010 – 1er semestre 2011

G 3

En valeur absolue

En %



¹ Sans la Suisse, inclus Turquie et Russie

© OFS