



Communiqué de presse

Embargo : 23.02.2015, 10:30

10 Tourisme

N° 0351-1501-30

Statistique de l'hébergement touristique en décembre et au cours de l'année 2014

Hausse des nuitées de 0,9% pour l'année 2014

Neuchâtel, 23.02.2015 (OFS) – **Selon les résultats définitifs de l'Office fédéral de la statistique (OFS), le nombre de nuitées enregistrées dans l'hôtellerie en Suisse en 2014 s'élève à 35,9 millions de nuitées, ce qui représente une progression de 0,9% (+310'000 unités) par rapport à l'année 2013. La demande suisse atteint le seuil des 16,0 millions de nuitées (+137'000 unités / +0,9%), ce qui n'était plus arrivé depuis le début des années 1990. Les visiteurs étrangers affichent 19,9 millions de nuitées, soit une croissance de 0,9% (+173'000 unités). Pour le mois de décembre 2014, les nuitées affichent une hausse de 4,5% (+111'000 unités).**

Stabilité des nuitées au 1^{er} semestre; progression lors du 2^{ème} semestre 2014

En 2014, neuf mois sur douze présentent une augmentation des nuitées. Au 1^{er} semestre, le total des nuitées se chiffre à 17,1 millions, ce qui correspond à un résultat stable (+1800 / aucune variation relative) par rapport à la même période de 2013. Les mois de février (-119'000 nuitées / -3,9%) et de juin (-76'000 / -2,3%) affichent une baisse, alors que tous les autres mois du semestre enregistrent une augmentation. Le 2^{ème} semestre affiche, quant à lui, une hausse de 308'000 nuitées (+1,7%). A l'exception de juillet, tous les mois de ce semestre progressent, à l'instar des mois d'octobre (+149'000 nuitées / +5,7%) et de décembre (+111'000 / +4,5%) qui enregistrent les hausses les plus importantes. Malgré des conditions météorologiques peu favorables, le mois d'août présente également un résultat positif (+94'000 nuitées / +2,3%).

Forte hausse des nuitées du continent asiatique et recul pour les hôtes européens en 2014

Au cours de l'année 2014, les hôtes indigènes génèrent une augmentation de 137'000 nuitées (+0,9%) par rapport à 2013. Du côté des visiteurs étrangers, la demande du continent asiatique enregistre une forte croissance de 361'000 nuitées (+9,9%) par rapport à l'année précédente. Ce résultat représente un nouveau record de fréquentation pour la clientèle asiatique. Les Pays du Golfe génèrent 148'000 nuitées supplémentaires (+23,7%), soit la plus forte augmentation absolue de tous les pays de provenance. De même, la Chine (sans Hongkong) enregistre une hausse de 140'000 nuitées (+15,6%), atteignant ainsi pour la première fois le seuil d'un million de nuitées. Arrive ensuite la République de Corée avec une croissance de 75'000 nuitées (+40,0%). En revanche, le Japon affiche un repli de 52'000 unités (-10,5%). Quant au continent américain, il voit le nombre de ses

nuitées croître de 72'000 unités, soit une hausse de 3,2%. Parmi les pays de ce continent, les Etats-Unis d'Amérique affichent une augmentation de 59'000 nuitées (+3,7%).

Malgré un redressement en 2013, les nuitées du continent européen (sans la Suisse) accusent un nouveau recul en 2014 (-254'000 unités / -1,9%). L'Allemagne enregistre la diminution absolue la plus importante de tous les pays de provenance (-179'000 nuitées / -3,9%). Au cours des six dernières années, la clientèle allemande présente des baisses consécutives. Entre 2008 et 2014, le nombre total de nuitées est passé de 6,3 à 4,4 millions (-30,4%). En 2014, la Russie enregistre son premier repli depuis 2009 (-46'000 nuitées / -7,9%). Cette diminution peut s'expliquer partiellement par la dépréciation du Rouble face au Franc suisse. Suivent les Pays-Bas (-28'000 nuitées / -4,0%), la Belgique (-18'000 / -2,8%) et la France (-12'000 / -0,9%). En revanche, l'Italie (+33'000 nuitées / +3,4%) et le Royaume-Uni (+27'000 / +1,7%) tirent leur épingle du jeu avec des résultats en hausse. Le continent africain enregistre 12'000 nuitées en moins (-4,2%) alors que le continent océanique affiche une progression de 6300 unités (+2,1%).

Progression des nuitées dans la majorité des régions touristiques en 2014

Au niveau des régions touristiques, huit régions sur treize enregistrent des progressions de nuitées en 2014 par rapport à 2013. La région zurichoise enregistre l'augmentation absolue la plus importante. Celle-ci correspond à 130'000 nuitées supplémentaires (+2,4%). Arrivent ensuite la région Lucerne / Lac des Quatre-Cantons et la région bâloise avec des hausses respectives de 119'000 (+3,5%) et 78'000 nuitées (+5,2%). Genève connaît également une progression (+56'000 nuitées / +1,9%). De son côté, le Valais enregistre un résultat stable (-370 unités / aucune variation relative). En revanche, les Grisons affichent la baisse absolue la plus marquée avec un recul de 109'000 nuitées (-2,1%). Arrive ensuite le Tessin avec une diminution de 92'000 nuitées (-3,8%).

Durée de séjour en 2014

En 2014, la durée de séjour s'établit à 2,1 nuits, comme en 2013. Pour les hôtes suisses, celle-ci se porte à 2,0 nuits (identique à 2013), alors que pour les visiteurs étrangers, elle représente 2,2 nuits (égale à l'année précédente). Les Grisons enregistrent la valeur la plus élevée parmi les régions touristiques avec une valeur de 2,9 nuits alors que la plus courte est affichée par la région Fribourg avec 1,6 nuit.

Taux net d'occupation des chambres en 2014

Au cours de l'année 2014, le taux net d'occupation des chambres s'élève à 52,0% (51,6% en 2013). Parmi les régions touristiques, Genève affiche le taux le plus élevé, soit 65,1%. Arrive ensuite la région zurichoise avec une valeur de 62,7%. Le taux le plus bas a été enregistré en Suisse orientale avec 38,9%.

Forte croissance des nuitées en décembre 2014

En décembre 2014, l'hôtellerie a enregistré en Suisse 2,6 millions de nuitées, soit une augmentation de 4,5% (+111'000 unités) par rapport à décembre 2013. Les hôtes indigènes génèrent 1,2 million de nuitées, ce qui correspond à une croissance de 5,6% (+62'000 unités). Les visiteurs étrangers affichent 1,4 million de nuitées, soit une hausse de 3,5% (+49'000 unités). Au niveau des pays de provenance étrangers, ce sont les visiteurs venus d'Italie qui affichent la plus forte augmentation absolue, soit une hausse de 15'000 nuitées (+16,7%) par rapport à décembre 2013. Suivent les hôtes en provenance de Chine (sans Hongkong) avec une croissance de 9700 nuitées (+22,9%) et ceux du Royaume-Uni avec une progression de 9400 (+7,1%). Quant aux visiteurs de Russie, ils enregistrent la diminution absolue la plus prononcée, soit une baisse de 8000 nuitées (-16,1%). Suivent les hôtes d'Allemagne avec un recul de 4500 nuitées (-1,4%).

Au niveau des régions touristiques, onze régions sur treize enregistrent des progressions de nuitées en décembre 2014 par rapport à la même période de l'année précédente. La région zurichoise enregistre la plus importante augmentation absolue de nuitées. Celle-ci correspond à 28'000 nuitées supplémentaires (+7,2%). Arrivent ensuite la région bâloise et la région Lucerne / Lac des Quatre-Cantons avec des hausses respectives de 20'000 (+19,2%) et 17'000 nuitées (+8,1%). Le Valais (+15'000 unités / +4,3%) et les Grisons (+12'000 / +2,5%) connaissent également une progression de

nuitées. Seules régions touristiques à connaître un recul du nombre de nuitées, la Suisse orientale et la région Jura & Trois-Lacs affichent des baisses respectives de 9100 (-7,4%) et 2700 nuitées (-6,1%).

OFFICE FEDERAL DE LA STATISTIQUE
Service de presse

Validité des résultats

Les chiffres de ce communiqué de presse sont définitifs. Ils présentent ainsi une variation par rapport aux résultats provisoires déjà publiés.

Durée de séjour

Nombre de nuitées divisé par le nombre d'arrivées.

Taux net d'occupation des chambres

Nombre de nuitées-chambres divisé par la capacité totale nette de chambres de la période considérée, exprimé en pourcent. (La capacité nette de chambres est le nombre de chambres d'un établissement pendant le mois sous revue multiplié par le nombre de jours d'ouverture de cet établissement pendant ce mois).

.....
Renseignements:

Tatiana Amaudruz, OFS, Section Tourisme, tél. : +41 58 46 36661, e-mail : Info.Tour@bfs.admin.ch

.....
Service de presse OFS, tél. : +41 58 46 36013, e-mail: kom@bfs.admin.ch

Commandes de publications : tél. : +41 58 46 36060, fax : +41 58 46 36061,
e-mail : order@bfs.admin.ch

Vous trouverez d'autres informations et publications sous forme électronique sur le site Internet de l'OFS à l'adresse www.statistique.admin.ch > [Thèmes](#) > [10 - Tourisme](#)

Abonnement aux communiqués de presse sous format électronique (pdf) à l'adresse :
www.news-stat.admin.ch

.....
Ce communiqué est conforme aux principes du Code de bonnes pratiques de la statistique européenne. Ce dernier définit les bases qui assurent l'indépendance, l'intégrité et la responsabilité des services statistiques nationaux et communautaires. Les accès privilégiés sont contrôlés et placés sous embargo.

Suisse Tourisme (ST) a reçu ce communiqué 5 jours avant sa publication pour la préparation de la conférence de presse. La Fédération suisse du tourisme (FST), hotelleriesuisse (hs), Gastrosuisse (GS) et le Secrétariat d'Etat à l'économie (SECO) l'ont reçu 24 heures à l'avance pour l'accomplissement de leurs tâches.

T1 L'offre et la demande du mois de décembre 2014, par canton et région touristique

Cantons	Hôtels et établissements de cure					
	Offre			Demande		
	Etablissements	Lits	Chambres	Arrivées	Nuitées	Nuitées-chambres
Total	4 495	250 586	130 156	1 195 017	2 615 321	1 659 017
GR	696	43 966	21 094	162 832	517 244	296 184
ZH	279	24 723	14 276	216 577	364 350	253 321
VS	611	31 575	15 147	116 709	356 848	197 379
BE	649	32 768	16 661	145 103	313 387	184 488
GE	122	15 232	9 219	110 015	207 802	153 195
VD	283	17 924	9 544	85 695	173 977	114 350
LU	183	11 921	6 372	73 790	125 708	81 079
BS	62	7 346	4 148	53 530	95 714	68 445
TI	255	12 260	6 176	42 708	80 134	52 314
SG	249	9 839	5 035	27 967	63 534	42 699
AG	153	5 172	3 086	22 445	47 472	36 079
SZ	94	4 297	2 161	20 308	36 963	21 592
OW	60	4 032	1 947	17 170	36 515	21 941
FR	118	4 310	2 102	17 880	29 121	19 273
TG	122	3 708	2 128	10 089	23 735	17 571
ZG	31	2 258	1 408	10 833	22 964	18 547
SO	75	2 939	1 650	11 541	22 372	16 183
BL	53	2 452	1 345	11 064	21 377	15 340
UR	73	2 457	1 155	6 138	15 178	9 551
NW	41	1 698	777	8 004	13 683	7 750
NE	62	2 158	1 115	7 472	12 481	9 060
SH	29	1 336	686	4 207	8 154	5 873
AR	52	1 536	869	3 463	7 219	5 271
GL	43	1 477	709	3 189	7 174	3 859
AI	34	1 578	555	3 055	7 131	4 190
JU	66	1 624	791	3 233	5 084	3 483
Régions touristiques	Hôtels et établissements de cure					
	Offre			Demande		
	Etablissements	Lits	Chambres	Arrivées	Nuitées	Nuitées-chambres
Total	4 495	250 586	130 156	1 195 017	2 615 321	1 659 017
Grisons	696	43 966	21 094	162 832	517 244	296 184
Région zurichoise	395	30 326	17 648	242 905	417 109	293 679
Valais	611	31 575	15 147	116 709	356 848	197 379
Oberland bernois	415	23 748	11 630	94 854	231 441	127 209
Lucerne / Lac des						
Quatre-Cantons	455	24 083	12 203	123 697	225 417	140 349
Genève	122	15 232	9 219	110 015	207 802	153 195
Région lémanique (Vaud)	283	17 924	9 544	85 695	173 977	114 350
Région bâloise	156	10 721	6 032	67 165	123 436	88 718
Suisse orientale	510	18 996	9 732	50 468	113 897	77 074
Région Berne	241	10 133	5 746	56 959	98 222	69 504
Tessin	255	12 260	6 176	42 708	80 134	52 314
Jura & Trois-Lacs	238	7 312	3 883	23 130	40 673	29 789
Région Fribourg	118	4 310	2 102	17 880	29 121	19 273

**T2 Nuitées du mois de décembre,
par canton et région touristique, de 2012 à 2014**

Cantons	Hôtels et établissements de cure						
	2012	2013	2014	Variation 2012/2013		Variation 2013/2014	
				absolue	en %	absolue	en %
Total	2 429 208	2 503 824	2 615 321	74 616	3,1	111 497	4,5
GR	480 356	504 819	517 244	24 463	5,1	12 425	2,5
ZH	337 130	336 944	364 350	-186	-0,1	27 406	8,1
VS	327 234	342 024	356 848	14 790	4,5	14 824	4,3
BE	296 712	304 536	313 387	7 824	2,6	8 851	2,9
GE	191 362	200 369	207 802	9 007	4,7	7 433	3,7
VD	164 705	170 236	173 977	5 531	3,4	3 741	2,2
LU	111 484	114 126	125 708	2 642	2,4	11 582	10,1
BS	77 570	77 971	95 714	401	0,5	17 743	22,8
TI	76 167	74 325	80 134	-1 842	-2,4	5 809	7,8
SG	70 401	71 376	63 534	975	1,4	-7 842	-11,0
AG	45 379	45 363	47 472	-16	-0,0	2 109	4,6
SZ	37 983	35 261	36 963	-2 722	-7,2	1 702	4,8
OW	35 835	36 189	36 515	354	1,0	326	0,9
FR	25 820	26 965	29 121	1 145	4,4	2 156	8,0
TG	22 368	24 059	23 735	1 691	7,6	-324	-1,3
ZG	19 123	21 226	22 964	2 103	11,0	1 738	8,2
SO	20 954	22 419	22 372	1 465	7,0	-47	-0,2
BL	17 334	19 649	21 377	2 315	13,4	1 728	8,8
UR	11 117	13 892	15 178	2 775	25,0	1 286	9,3
NW	12 553	13 194	13 683	641	5,1	489	3,7
NE	13 164	13 584	12 481	420	3,2	-1 103	-8,1
SH	5 979	6 336	8 154	357	6,0	1 818	28,7
AR	8 216	8 138	7 219	-78	-0,9	-919	-11,3
GL	7 043	7 855	7 174	812	11,5	-681	-8,7
AI	8 018	7 996	7 131	-22	-0,3	-865	-10,8
JU	5 201	4 972	5 084	-229	-4,4	112	2,3
Régions touristiques	Hôtels et établissements de cure						
	2012	2013	2014	Variation 2012/2013		Variation 2013/2014	
				absolue	en %	absolue	en %
Total	2 429 208	2 503 824	2 615 321	74 616	3,1	111 497	4,5
Grisons	480 356	504 819	517 244	24 463	5,1	12 425	2,5
Région zurichoise	388 617	389 208	417 109	591	0,2	27 901	7,2
Valais	327 234	342 024	356 848	14 790	4,5	14 824	4,3
Oberland bernois	218 363	228 418	231 441	10 055	4,6	3 023	1,3
Lucerne / Lac des							
Quatre-Cantons	203 455	208 601	225 417	5 146	2,5	16 816	8,1
Genève	191 362	200 369	207 802	9 007	4,7	7 433	3,7
Région lémanique (Vaud)	164 705	170 236	173 977	5 531	3,4	3 741	2,2
Région bâloise	101 537	103 595	123 436	2 058	2,0	19 841	19,2
Suisse orientale	119 209	122 952	113 897	3 743	3,1	-9 055	-7,4
Région Berne	92 045	88 980	98 222	-3 065	-3,3	9 242	10,4
Tessin	76 167	74 325	80 134	-1 842	-2,4	5 809	7,8
Jura & Trois-Lacs	40 338	43 332	40 673	2 994	7,4	-2 659	-6,1
Région Fribourg	25 820	26 965	29 121	1 145	4,4	2 156	8,0

**T3 Nuitées cumulées pour les mois de janvier à décembre,
par canton et région touristique, de 2012 à 2014**

Cantons	Hôtels et établissements de cure						
	2012	2013	2014	Variation 2012/2013		Variation 2013/2014	
				absolue	en %	absolue	en %
Total	34 766 273	35 623 883	35 933 512	857 610	2,5	309 629	0,9
GR	5 064 195	5 160 975	5 052 225	96 780	1,9	-108 750	-2,1
BE	4 721 604	4 919 632	4 963 424	198 028	4,2	43 792	0,9
ZH	4 579 682	4 709 319	4 812 869	129 637	2,8	103 550	2,2
VS	3 986 169	3 887 712	3 887 345	-98 457	-2,5	-367	-0,0
GE	2 812 080	2 883 245	2 939 168	71 165	2,5	55 923	1,9
VD	2 455 009	2 602 503	2 655 696	147 494	6,0	53 193	2,0
TI	2 300 023	2 405 434	2 313 039	105 411	4,6	-92 395	-3,8
LU	1 757 509	1 829 244	1 919 902	71 735	4,1	90 658	5,0
BS	1 081 907	1 105 862	1 162 938	23 955	2,2	57 076	5,2
SG	1 036 104	1 023 554	1 030 646	-12 550	-1,2	7 092	0,7
AG	687 316	698 621	686 425	11 305	1,6	-12 196	-1,7
OW	582 418	604 970	625 238	22 552	3,9	20 268	3,4
SZ	594 644	605 085	592 931	10 441	1,8	-12 154	-2,0
FR	456 834	473 397	469 806	16 563	3,6	-3 591	-0,8
TG	413 369	421 006	437 017	7 637	1,8	16 011	3,8
SO	363 123	383 914	379 806	20 791	5,7	-4 108	-1,1
ZG	287 108	307 454	336 742	20 346	7,1	29 288	9,5
BL	268 149	284 920	309 473	16 771	6,3	24 553	8,6
UR	227 991	227 539	244 489	-452	-0,2	16 950	7,4
NE	234 092	239 265	241 118	5 173	2,2	1 853	0,8
NW	208 472	203 047	202 916	-5 425	-2,6	-131	-0,1
AI	160 538	160 101	168 058	-437	-0,3	7 957	5,0
SH	130 252	128 849	140 353	-1 403	-1,1	11 504	8,9
GL	124 220	127 089	128 898	2 869	2,3	1 809	1,4
AR	126 970	123 831	127 259	-3 139	-2,5	3 428	2,8
JU	106 495	107 315	105 731	820	0,8	-1 584	-1,5
Régions touristiques							
Régions touristiques	Hôtels et établissements de cure						
	2012	2013	2014	Variation 2012/2013		Variation 2013/2014	
				absolue	en %	absolue	en %
Total	34 766 273	35 623 883	35 933 512	857 610	2,5	309 629	0,9
Région zurichoise	5 327 758	5 477 612	5 607 208	149 854	2,8	129 596	2,4
Grisons	5 064 195	5 160 975	5 052 225	96 780	1,9	-108 750	-2,1
Valais	3 986 169	3 887 712	3 887 345	-98 457	-2,5	-367	-0,0
Oberland bernois	3 488 583	3 649 330	3 683 907	160 747	4,6	34 577	0,9
Lucerne / Lac des							
Quatre-Cantons	3 317 718	3 414 116	3 533 412	96 398	2,9	119 296	3,5
Genève	2 812 080	2 883 245	2 939 168	71 165	2,5	55 923	1,9
Région lémanique (Vaud)	2 455 009	2 602 503	2 655 696	147 494	6,0	53 193	2,0
Tessin	2 300 023	2 405 434	2 313 039	105 411	4,6	-92 395	-3,8
Suisse orientale	1 938 246	1 933 056	1 978 523	-5 190	-0,3	45 467	2,4
Région bâloise	1 451 586	1 488 452	1 566 274	36 866	2,5	77 822	5,2
Région Berne	1 428 264	1 483 595	1 478 595	55 331	3,9	-5 000	-0,3
Jura & Trois-Lacs	739 808	764 456	768 314	24 648	3,3	3 858	0,5
Région Fribourg	456 834	473 397	469 806	16 563	3,6	-3 591	-0,8

T4 Variation annuelle du nombre d'arrivées et de nuitées pour le mois de décembre, par pays de provenance des hôtes, de 2013 à 2014

Pays de provenance	Hôtels et établissements de cure						
	Arrivées			Nuitées			Durée de séjour
	2013	2014	en % ¹	2013	2014	en % ¹	2014
Total	1 134 051	1 195 017	5,4	2 503 824	2 615 321	4,5	2,2
Suisse	549 926	578 252	5,2	1 111 158	1 173 242	5,6	2,0
Total Étrangers	584 125	616 765	5,6	1 392 666	1 442 079	3,5	2,3
Allemagne	119 791	121 948	1,8	330 223	325 681	-1,4	2,7
Royaume-Uni	51 636	54 273	5,1	131 692	141 052	7,1	2,6
France	57 171	56 447	-1,3	113 042	112 103	-0,8	2,0
Italie	45 761	54 637	19,4	88 874	103 726	16,7	1,9
Etats-Unis d'Amérique	38 276	38 293	0,0	89 922	91 442	1,7	2,4
Pays-Bas	20 289	18 941	-6,6	59 325	58 871	-0,8	3,1
Chine (sans Hongkong)	31 300	39 679	26,8	42 431	52 148	22,9	1,3
Belgique	15 315	15 360	0,3	49 936	51 103	2,3	3,3
Russie	17 467	14 577	-16,5	49 424	41 458	-16,1	2,8
Espagne	13 647	14 982	9,8	29 905	31 989	7,0	2,1
Pays du Golfe	9 173	9 420	2,7	27 110	27 952	3,1	3,0
Australie, Nouvelle-Zélande, Océanie	11 056	11 506	4,1	24 950	26 484	6,1	2,3
Autriche	10 474	10 996	5,0	20 653	23 181	12,2	2,1
Singapour	13 973	12 672	-9,3	24 366	22 725	-6,7	1,8
Brésil	5 837	7 761	33,0	15 510	19 049	22,8	2,5
Inde	4 836	6 030	24,7	12 333	14 643	18,7	2,4
Grèce	4 778	5 389	12,8	12 300	14 554	18,3	2,7
République de Corée	8 819	10 286	16,6	12 061	14 193	17,7	1,4
Pologne	4 092	3 837	-6,2	16 171	12 932	-20,0	3,4
Japon	6 327	6 531	3,2	11 940	12 182	2,0	1,9
Suède	4 618	5 147	11,5	10 643	12 159	14,2	2,4
Israël	3 598	4 566	26,9	8 560	11 989	40,1	2,6
Autres Europe	4 348	4 833	11,2	10 555	11 956	13,3	2,5
Indonésie	4 892	6 756	38,1	8 969	11 821	31,8	1,7
Canada	5 182	4 798	-7,4	12 941	11 723	-9,4	2,4
Luxembourg	3 463	3 727	7,6	10 437	11 554	10,7	3,1
Thaïlande	6 128	8 283	35,2	8 852	11 530	30,3	1,4
Malaisie	4 325	4 861	12,4	7 903	9 567	21,1	2,0
Portugal	3 913	4 297	9,8	9 070	9 164	1,0	2,1
Hongkong	3 507	5 091	45,2	6 183	8 531	38,0	1,7
Autres Afrique	2 537	2 544	0,3	7 662	8 489	10,8	3,3
Autres Asie du Sud et de l'Est	2 841	3 077	8,3	8 127	7 709	-5,1	2,5
Afrique du Sud	2 764	2 752	-0,4	8 026	7 334	-8,6	2,7
Amérique Centrale, Caraïbes	2 472	2 823	14,2	6 134	7 219	17,7	2,6
République tchèque	2 920	3 006	2,9	7 956	7 210	-9,4	2,4
Turquie	2 886	3 195	10,7	7 103	7 100	-0,0	2,2
Danemark	3 118	2 912	-6,6	7 359	7 040	-4,3	2,4
Autres Asie de l'Ouest	1 977	1 931	-2,3	6 270	6 509	3,8	3,4
Roumanie	2 176	2 167	-0,4	5 908	6 405	8,4	3,0
Finlande	1 941	2 349	21,0	4 734	6 339	33,9	2,7
Ukraine	2 211	1 868	-15,5	6 543	5 463	-16,5	2,9
Irlande (Eire)	2 213	2 172	-1,9	5 245	5 305	1,1	2,4
Norvège	2 010	1 979	-1,5	5 081	4 704	-7,4	2,4
Autres Afrique du Nord	1 520	1 434	-5,7	5 226	4 688	-10,3	3,3
Hongrie	2 465	1 804	-26,8	7 170	4 584	-36,1	2,5
Autres Amérique du Sud	1 626	1 598	-1,7	4 916	4 087	-16,9	2,6
Pays baltes	1 944	1 581	-18,7	4 758	3 965	-16,7	2,5
Egypte	966	971	0,5	3 230	3 427	6,1	3,5
Slovaquie	964	899	-6,7	3 751	3 362	-10,4	3,7
Chine (Taiwan)	1 943	2 400	23,5	2 953	3 349	13,4	1,4
Slovénie	853	767	-10,1	3 191	3 182	-0,3	4,1
Bulgarie	933	1 036	11,0	2 759	3 107	12,6	3,0
Serbie	1 086	1 009	-7,1	2 656	2 468	-7,1	2,4
Biélorussie	356	753	111,5	1 024	2 403	134,7	3,2
Croatie	994	805	-19,0	2 507	2 163	-13,7	2,7
Liechtenstein	839	907	8,1	1 702	1 789	5,1	2,0
Argentine	569	632	11,1	1 598	1 650	3,3	2,6
Philippines	566	674	19,1	1 378	1 632	18,4	2,4
Islande	187	508	171,7	597	1 072	79,6	2,1
Chili	256	288	12,5	821	863	5,1	3,0

¹ Variation en %

T5 Variation annuelle du nombre d'arrivées et de nuitées cumulées pour les mois de janvier à décembre par pays de provenance des hôtes, de 2013 à 2014

Pays de provenance	Hôtels et établissements de cure						
	Arrivées			Nuitées			Durée de séjour
	2013	2014	en % ¹	2013	2014	en % ¹	2014
Total	16 831 177	17 162 053	2,0	35 623 883	35 933 512	0,9	2,1
Suisse	7 863 745	8 003 793	1,8	15 889 226	16 026 135	0,9	2,0
Total Étrangers	8 967 432	9 158 260	2,1	19 734 657	19 907 377	0,9	2,2
Allemagne	1 854 263	1 811 833	-2,3	4 573 496	4 394 457	-3,9	2,4
Royaume-Uni	698 375	711 595	1,9	1 640 091	1 667 437	1,7	2,3
Etats-Unis d'Amérique	726 035	751 514	3,5	1 585 467	1 644 424	3,7	2,2
France	692 288	698 588	0,9	1 350 164	1 337 882	-0,9	1,9
Chine (sans Hongkong)	704 945	823 713	16,8	894 316	1 034 275	15,6	1,3
Italie	493 839	504 484	2,2	980 646	1 014 058	3,4	2,0
Pays du Golfe	216 341	266 066	23,0	623 205	770 725	23,7	2,9
Pays-Bas	296 623	293 750	-1,0	709 937	681 671	-4,0	2,3
Belgique	212 484	209 396	-1,5	643 365	625 580	-2,8	3,0
Russie	215 603	194 890	-9,6	578 656	532 775	-7,9	2,7
Inde	212 960	217 082	1,9	467 967	485 216	3,7	2,2
Japon	286 681	250 451	-12,6	491 651	439 894	-10,5	1,8
Espagne	208 034	207 432	-0,3	427 310	417 114	-2,4	2,0
Autriche	187 210	185 871	-0,7	387 467	384 647	-0,7	2,1
Australie, Nouvelle-Zélande, Océanie	145 112	146 708	1,1	308 479	314 810	2,1	2,1
République de Corée	133 184	184 938	38,9	187 966	263 189	40,0	1,4
Canada	103 289	103 868	0,6	230 189	230 848	0,3	2,2
Brésil	86 529	93 311	7,8	206 378	222 211	7,7	2,4
Suède	81 364	85 570	5,2	186 991	201 794	7,9	2,4
Pologne	54 222	58 789	8,4	166 400	174 652	5,0	3,0
Israël	66 707	69 047	3,5	160 575	164 119	2,2	2,4
Singapour	87 444	78 951	-9,7	153 625	144 431	-6,0	1,8
Autres Europe	61 722	60 066	-2,7	140 018	140 275	0,2	2,3
Thaïlande	77 341	83 910	8,5	124 477	127 893	2,7	1,5
Portugal	53 882	54 104	0,4	132 255	126 513	-4,3	2,3
Autres Afrique	36 681	36 358	-0,9	117 822	120 088	1,9	3,3
Autres Asie du Sud et de l'Est	48 772	53 105	8,9	109 233	117 467	7,5	2,2
République tchèque	45 974	45 114	-1,9	111 569	113 975	2,2	2,5
Danemark	57 566	51 592	-10,4	124 197	112 495	-9,4	2,2
Hongkong	64 833	67 166	3,6	100 230	108 163	7,9	1,6
Luxembourg	39 377	40 541	3,0	104 480	104 975	0,5	2,6
Norvège	44 866	44 169	-1,6	108 058	104 385	-3,4	2,4
Amérique Centrale, Caraïbes	40 251	41 899	4,1	100 424	100 912	0,5	2,4
Turquie	43 795	44 401	1,4	101 820	100 295	-1,5	2,3
Chine (Taiwan)	61 433	72 282	17,7	83 247	97 613	17,3	1,4
Hongrie	37 617	34 369	-8,6	103 602	88 111	-15,0	2,6
Grèce	34 439	34 678	0,7	82 856	86 014	3,8	2,5
Roumanie	30 880	32 524	5,3	80 163	85 962	7,2	2,6
Autres Asie de l'Ouest	26 800	27 774	3,6	75 325	80 588	7,0	2,9
Finlande	33 799	34 179	1,1	79 688	78 870	-1,0	2,3
Ukraine	30 387	26 839	-11,7	80 538	74 088	-8,0	2,8
Malaisie	35 413	37 732	6,5	65 969	70 570	7,0	1,9
Indonésie	42 154	38 004	-9,8	76 671	69 615	-9,2	1,8
Irlande (Eire)	29 853	30 720	2,9	68 827	69 286	0,7	2,3
Afrique du Sud	22 291	21 215	-4,8	67 478	61 188	-9,3	2,9
Autres Afrique du Nord	20 098	17 709	-11,9	69 353	59 029	-14,9	3,3
Autres Amérique du Sud	24 125	22 664	-6,1	60 326	57 128	-5,3	2,5
Pays baltes	22 964	21 487	-6,4	59 180	53 223	-10,1	2,5
Slovaquie	14 222	15 688	10,3	44 572	46 943	5,3	3,0
Egypte	12 323	12 850	4,3	38 996	40 874	4,8	3,2
Argentine	17 348	17 603	1,5	40 609	40 315	-0,7	2,3
Bulgarie	15 419	15 022	-2,6	42 784	39 481	-7,7	2,6
Serbie	14 474	12 315	-14,9	34 430	32 354	-6,0	2,6
Slovénie	11 655	11 121	-4,6	32 315	31 909	-1,3	2,9
Croatie	11 703	10 260	-12,3	30 387	27 967	-8,0	2,7
Liechtenstein	12 874	12 556	-2,5	25 184	24 771	-1,6	2,0
Philippines	8 334	9 541	14,5	21 454	23 081	7,6	2,4
Biélorussie	6 868	8 095	17,9	15 748	19 102	21,3	2,4
Chili	6 506	5 936	-8,8	15 556	14 930	-4,0	2,5
Islande	4 861	4 825	-0,7	10 475	10 720	2,3	2,2

¹ Variation en %

T6 Evolution mensuelle des nuitées, de 2013 à 2014

	Nuitées		Variation	
	2013	2014	in %	absolut
Janvier	2 735 819	2 782 625	1,7	46 806
Février	3 038 542	2 919 251	-3,9	-119 291
Mars	3 213 051	3 227 446	0,4	14 395
Avril	2 278 513	2 356 682	3,4	78 169
Mai	2 562 315	2 619 867	2,2	57 552
Juin	3 274 533	3 198 713	-2,3	-75 820
Juillet	4 031 410	3 920 638	-2,7	-110 772
Août	4 164 567	4 258 511	2,3	93 944
Septembre	3 326 707	3 384 577	1,7	57 870
Octobre	2 633 182	2 782 427	5,7	149 245
Novembre	1 861 420	1 867 454	0,3	6 034
Décembre	2 503 824	2 615 321	4,5	111 497
1er semestre	17 102 773	17 104 584	0,0	1 811
2ème semestre	18 521 110	18 828 928	1,7	307 818

T7 Taux net d'occupation des chambres par région touristique, 2013 et 2014

Régions touristiques	2013			2014		
	Etablissements ouverts ¹	Chambres disponibles ²	Taux net d'occupation des chambres ³	Etablissements ouverts ¹	Chambres disponibles ²	Taux net d'occupation des chambres ³
Suisse	4 662	128 648	51,6	4 554	128 638	52,0
Grisons	643	18 819	49,8	638	18 646	48,9
Valais	575	13 959	48,6	569	14 061	47,8
Suisse orientale	536	9 662	38,0	522	9 707	38,9
Lucerne / Lac des Quatre-Cantons	480	12 481	47,7	470	12 697	48,4
Oberland bernois	428	11 672	53,3	417	11 421	54,5
Région zurichoise	411	17 379	62,0	399	17 591	62,7
Tessin	384	8 653	47,1	361	8 309	47,7
Région lémanique (Vaud)	292	9 159	54,0	288	9 391	53,5
Jura & Trois-Lacs	256	4 056	38,5	250	3 996	39,3
Région Berne	248	5 743	52,4	246	5 758	51,7
Région bâloise	168	5 759	54,9	156	5 791	56,7
Région Fribourg	122	2 118	41,4	118	2 082	41,5
Genève	121	9 188	63,8	120	9 188	65,1

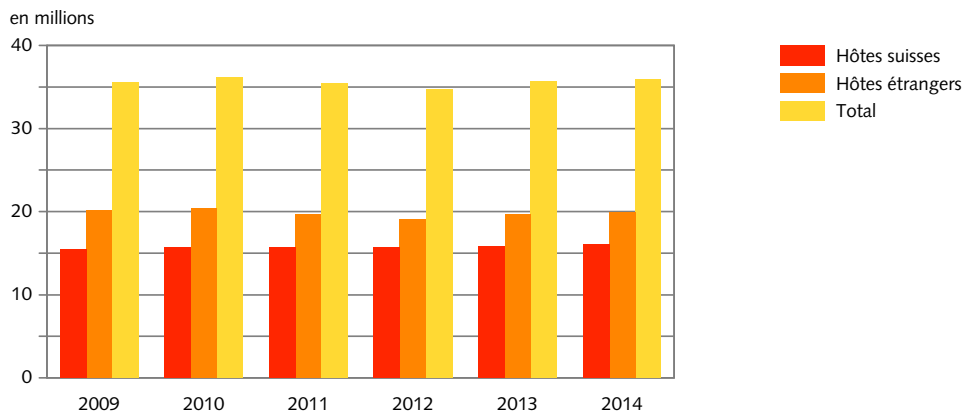
¹Nombre des établissements ouverts au moins un jour pendant le mois sous revue, en moyenne annuelle

²Nombre de chambres dans les établissements ouverts, en moyenne annuelle

³Nombre de nuitées-chambres divisé par la capacité totale nette de chambres de la période considérée, exprimé en pourcent. (La capacité nette de chambres est le nombre de chambres d'un établissement pendant le mois sous revue multiplié par le nombre de jours d'ouverture de cet établissement pendant ce mois.)

Hôtels et établissements de cure: évolution annuelle des nuitées

G 1

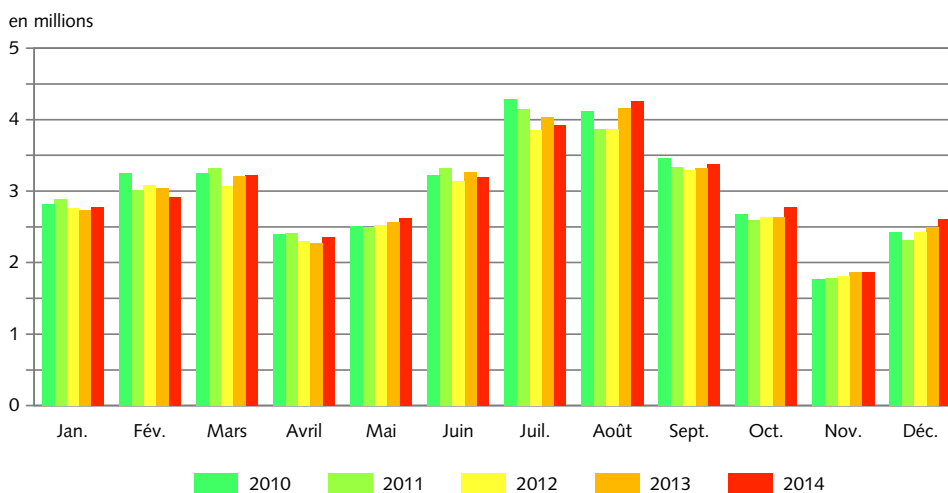


Source: Statistique de l'hébergement touristique

© OFS, Neuchâtel 2015

Hôtels et établissements de cure: évolution mensuelle des nuitées

G 2



Source: Statistique de l'hébergement touristique

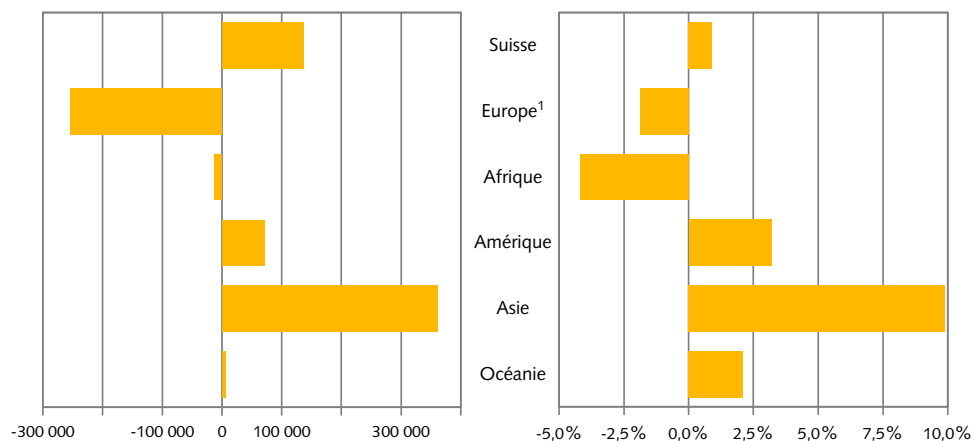
© OFS, Neuchâtel 2015

Variation des nuitées selon le pays de provenance des hôtes (regroupement par continent), 2013 – 2014

G 3

En valeur absolue

En %



¹ Sans la Suisse, inclus Turquie et Russie

Source: Statistique de l'hébergement touristique

© OFS, Neuchâtel 2015