



Communiqué de presse

Embargo: 23.02.2016, 10:30

10 Tourisme

N° 0351-1601-70

Statistique de l'hébergement touristique en décembre et sur l'année 2015

Les nuitées ont reculé de 0,8% en 2015

Neuchâtel, 23.02.2016 (OFS) – **L'hôtellerie a enregistré en Suisse 35,6 millions de nuitées en 2015, ce qui représente une baisse de 0,8% (-305'000 nuitées) par rapport à l'année 2014. La demande étrangère génère 19,6 millions de nuitées, soit une diminution de 1,7% (-331'000 nuitées). L'année 2015 a été marquée par l'abandon du taux plancher entre le franc suisse et l'euro. Cette mesure a certainement influencé la demande étrangère, notamment européenne. Les hôtes suisses affichent 16,1 millions de nuitées, soit un résultat stable (+0,2% / +26'000 nuitées). Au mois de décembre 2015, 2,5 millions de nuitées ont été comptabilisées, ce qui représente un recul marqué de 5,6% (-147'000 nuitées) par rapport à décembre 2014. Tels sont les résultats définitifs de l'Office fédéral de la statistique (OFS).**

Baisse des nuitées européennes, hausse de celles des autres continents en 2015

Au cours de l'année 2015, les hôtes indigènes affichent un résultat stable (+26'000 nuitées / +0,2%) par rapport à 2014. Du côté des visiteurs étrangers, la demande du continent européen s'est caractérisée par une diminution de 1,2 millions de nuitées (-9,3%). Avec un total de 11,8 millions de nuitées en 2015, il faut remonter à l'année 1958 pour retrouver un résultat inférieur pour la clientèle européenne. L'Allemagne accuse une forte diminution de 541'000 nuitées (-12,3%), soit le recul absolu le plus important de tous les pays de provenance. Des baisses prononcées ont aussi été observées pour les Pays-Bas (-98'000 nuitées / -14,4%), la France (-83'000 / -6,2%), l'Italie (-77'000 / -7,6%) et la Belgique (-59'000 / -9,5%). La force du franc suisse par rapport à l'euro suite à l'abandon du taux plancher décidé par la Banque nationale suisse (BNS) le 15 janvier 2015 a certainement contribué à ces reculs marqués.

La Russie (-164'000 nuitées / -30,7%) enregistre également un repli prononcé. La situation économique de ce pays pourrait constituer un élément explicatif de cette diminution. Le Royaume-Uni accuse, lui aussi, une baisse de nuitées (-27'000 / -1,6%).

En forte augmentation depuis 2009, le continent asiatique enregistre, en 2015, une croissance record avec 744'000 nuitées supplémentaires (+18,6%) et franchit ainsi pour la première fois le seuil de 4,0

millions de nuitées. L'augmentation absolue des nuitées la plus forte est générée par les hôtes de Chine (sans Hong Kong) avec 344'000 nuitées supplémentaires (+33,3%). Suivent les Pays du Golfe (+159'000 nuitées / +20,6%), l'Inde (+107'000 / +22,0%) et la République de Corée (+54'000 / +20,5%). En revanche, le Japon accuse un repli de 45'000 nuitées (-10,3%). Le continent américain enregistre une hausse de 4,7% (+109'000 nuitées). Parmi les pays de ce continent, les Etats-Unis affichent une augmentation de 94'000 nuitées (+5,7%). Les continents africain et océanique enregistrent des hausses respectives de 21'000 (+7,5%) et 11'000 nuitées (+3,4%).

Evolution des nuitées contrastée dans les régions touristiques en 2015

Au niveau des régions touristiques, sept régions sur quatorze enregistrent des baisses de nuitées. Les Grisons enregistrent la diminution absolue la plus importante (-335'000 / -6,6%). Suivent le Valais (-149'000 / -3,8%) et le Tessin (-133'000 / -5,7%). Arrive ensuite la Suisse orientale (-93'000 / -4,7%). En revanche, les régions urbaines tirent leur épingle du jeu avec, en tête, la Région zurichoise (+208'000 nuitées / +3,9%). De même, la Région bâloise (+22'000 nuitées / +1,5%) et Genève (+13'000 / +0,5%) présentent des résultats en hausse. La Région Lucerne / Lac des Quatre-cantons (+152'000 unités / +4,4%) ainsi que l'Oberland bernois (+38'000 / +1,0%) enregistrent également des progressions.

Légère diminution de la durée de séjour en 2015

En 2015, la durée de séjour s'élève à 2,0 nuits alors qu'elle était de 2,1 nuits en 2014. Les hôtes suisses séjournent 2,0 nuits, alors que les visiteurs étrangers restent 2,1 nuits. Parmi les régions touristiques, les Grisons affichent la durée la plus élevée, soit 2,8 nuits, suivi par le Valais (2,4 nuits). La durée la plus basse a été enregistrée dans la Région Fribourg avec 1,6 nuit.

Taux net d'occupation des chambres en 2015

Au cours de l'année 2015, le taux net d'occupation des chambres s'élève à 51,5% (contre 52,0% en 2014). Parmi les régions touristiques, Genève affiche le taux le plus élevé avec 64,6%. Arrive ensuite la Région zurichoise avec une valeur de 63,3%. Le taux le plus bas a été enregistré en Suisse orientale et correspond à 37,3%.

Recul marqué des nuitées en décembre 2015

En décembre 2015, l'hôtellerie a enregistré en Suisse 2,5 millions de nuitées, ce qui représente une baisse de 5,6% (-147'000 unités) par rapport à décembre 2014. Les hôtes indigènes génèrent 1,2 million de nuitées, ce qui correspond à une diminution de 1,4% (-16'000 nuitées). Les visiteurs étrangers affichent 1,3 million de nuitées, soit un recul de 9,1% (-131'000 nuitées). Les conditions d'enneigement peu favorables du mois de décembre peuvent expliquer ce résultat.

Au niveau des pays de provenance étrangers, ce sont les visiteurs venus d'Allemagne qui affichent la plus forte diminution absolue, soit une baisse de 61'000 nuitées (-18,8%) par rapport à décembre 2014. Suivent les hôtes des Pays-Bas avec un recul de 14'000 nuitées (-23,4%) et ceux de Russie avec une diminution de 12'000 nuitées (-28,8%). La Belgique arrive ensuite avec une baisse de 7700 nuitées (-15,0%). Quant aux visiteurs des Pays du Golfe, ils enregistrent l'augmentation absolue la plus prononcée, soit 7400 nuitées supplémentaires (+26,4%). Suivent les hôtes des Etats-Unis avec une croissance de 3500 nuitées (+3,8%) et ceux d'Inde (+1800 nuitées / +12,1%).

En ce qui concerne les régions touristiques, dix régions sur quatorze enregistrent des reculs de nuitées en décembre 2015 par rapport à décembre 2014. Les Grisons affichent la plus grande diminution absolue, soit un recul de 76'000 nuitées (-14,7%). Le Valais accuse une baisse de 26'000 nuitées (-7,4%), suivi par l'Oberland bernois (-16'000 unités / -7,0%) et la Région bâloise (-14'000 / -11,6%). En revanche, la Région lémanique (Vaud) affiche la hausse absolue la plus marquée avec 6500 nuitées supplémentaires, ce qui représente une augmentation de 3,8%. Arrive ensuite la Région zurichoise avec une progression de 6100 unités (+1,5%).

Régions touristiques

A partir du mois de janvier 2015, la Région Argovie vient s'ajouter aux treize régions touristiques déjà existantes. La formation de cette nouvelle région implique une nouvelle répartition des communes. Les quatre régions touchées par cette nouvelle disposition sont les suivantes : Région zurichoise, Lucerne / Lac des Quatre-Cantons, Région bâloise, Région Berne. Ce changement est dû aux nouvelles répartitions géographiques décidées par la Conférence des directeurs d'office de tourisme régionaux de Suisse (CDR).

Liste détaillée de toutes les régions touristiques :

<http://www.bfs.admin.ch/bfs/portal/fr/index/themen/10/11/def.html>

Validité des résultats

Les chiffres de ce communiqué de presse sont définitifs. Ils présentent ainsi une variation par rapport aux résultats provisoires déjà publiés.

Durée de séjour

Nombre de nuitées divisé par le nombre d'arrivées.

Taux net d'occupation des chambres

Nombre de nuitées-chambres divisé par la capacité totale nette de chambres de la période considérée, exprimé en pourcent. (La capacité nette de chambres est le nombre de chambres d'un établissement pendant le mois sous revue multiplié par le nombre de jours d'ouverture de cet établissement pendant ce mois).

.....

Renseignements:

Lisa Joly, OFS, Section Tourisme, tél. : +41 58 463 63 79, e-mail : Info-Tour@bfs.admin.ch

Service des médias OFS, tél. : +41 58 463 60 13, e-mail : komp@bfs.admin.ch

.....

Offre en ligne:

Vous trouverez d'autres informations et publications sous forme électronique sur le site Internet de l'OFS à l'adresse www.statistique.admin.ch > [Thèmes > 10 - Tourisme](#)

La statistique compte pour vous. www.la-statistique-compte.ch

Abonnement aux NewsMails de l'OFS: www.news-stat.admin.ch

.....

Ce communiqué est conforme aux principes du Code de bonnes pratiques de la statistique européenne. Ce dernier définit les bases qui assurent l'indépendance, l'intégrité et la responsabilité des services statistiques nationaux et communautaires. Les accès privilégiés sont contrôlés et placés sous embargo.

Suisse Tourisme (ST) a reçu ce communiqué 5 jours avant sa publication pour la préparation de la conférence de presse. La Fédération suisse du tourisme (FST), hotelleriesuisse (hs), Gastrosuisse (GS) et le Secrétariat d'Etat à l'économie (SECO) l'ont reçu 24 heures à l'avance pour l'accomplissement de leurs tâches.

T1 L'offre et la demande du mois de décembre 2015, par canton et région touristique

Cantons	Hôtels et établissements de cure					
	Offre			Demande		
	Etablissements	Lits	Chambres	Arrivées	Nuitées	Nuitées-chambres
Total	4 426	249 599	129 506	1 149 813	2 468 632	1 577 053
GR	677	43 312	20 729	146 466	441 228	259 039
ZH	287	25 883	14 951	217 133	369 832	256 873
VS	597	30 758	14 839	113 182	330 423	183 930
BE	648	32 839	16 686	141 216	294 203	178 073
GE	121	15 253	9 299	97 401	201 618	147 018
VD	275	18 518	9 814	89 019	180 521	119 021
LU	181	11 697	6 245	71 151	124 073	76 880
BS	59	7 091	3 915	49 335	85 432	61 091
TI	251	11 631	5 830	40 992	75 598	48 174
SG	241	9 606	4 871	27 926	63 556	42 318
AG	152	5 220	3 121	21 455	45 689	34 713
SZ	93	4 304	2 119	19 723	35 087	20 169
OW	59	3 974	1 883	17 966	34 778	20 654
FR	115	4 282	2 079	16 385	25 967	17 251
TG	119	3 786	2 134	10 712	24 971	18 357
SO	76	3 059	1 700	11 964	22 575	16 466
ZG	31	2 150	1 312	8 705	20 750	15 778
BL	54	2 449	1 340	10 025	18 186	13 043
NE	62	2 154	1 131	8 270	13 326	9 582
NW	37	1 655	768	7 194	12 949	7 453
UR	71	2 422	1 127	5 843	12 869	8 275
AR	52	1 628	900	4 168	7 883	5 522
AI	32	1 530	549	3 344	7 789	4 811
SH	27	1 266	649	4 201	7 654	5 203
GL	42	1 505	715	3 056	6 698	3 958
JU	67	1 627	800	2 981	4 977	3 401

Régions touristiques	Hôtels et établissements de cure					
	Offre			Demande		
	Etablissements	Lits	Chambres	Arrivées	Nuitées	Nuitées-chambres
Total	4 426	249 599	129 506	1 149 813	2 468 632	1 577 053
Grisons	677	43 312	20 729	146 466	441 228	259 039
Région zurichoise	367	30 050	17 445	235 925	408 080	285 699
Valais	597	30 758	14 839	113 182	330 423	183 930
Oberland bernois	414	24 055	11 772	93 481	215 167	122 738
Lucerne / Lac des						
Quatre-Cantons	421	23 059	11 576	116 738	211 769	127 773
Genève	121	15 253	9 299	97 401	201 618	147 018
Région lémanique (Vaud)	275	18 518	9 814	89 019	180 521	119 021
Suisse orientale	493	18 833	9 562	51 780	115 237	77 646
Région bâloise	125	9 811	5 418	59 823	105 070	75 337
Tessin	251	11 631	5 830	40 992	75 598	48 174
Région Berne	166	6 879	3 828	41 526	67 974	46 903
Région Argovie	167	5 943	3 459	23 406	48 982	36 462
Jura & Trois-Lacs	237	7 215	3 856	23 689	40 998	30 062
Région Fribourg	115	4 282	2 079	16 385	25 967	17 251

**T2 Nuitées du mois de décembre,
par canton et région touristique, de 2013 à 2015**

Cantons	Hôtels et établissements de cure						
	2013	2014	2015	Variation 2013/2014		Variation 2014/2015	
				absolue	en %	absolue	en %
Total	2 503 824	2 615 321	2 468 632	111 497	4,5	-146 689	-5,6
GR	504 819	517 244	441 228	12 425	2,5	-76 016	-14,7
ZH	336 944	364 350	369 832	27 406	8,1	5 482	1,5
VS	342 024	356 848	330 423	14 824	4,3	-26 425	-7,4
BE	304 536	313 387	294 203	8 851	2,9	-19 184	-6,1
GE	200 369	207 802	201 618	7 433	3,7	-6 184	-3,0
VD	170 236	173 977	180 521	3 741	2,2	6 544	3,8
LU	114 126	125 708	124 073	11 582	10,1	-1 635	-1,3
BS	77 971	95 714	85 432	17 743	22,8	-10 282	-10,7
TI	74 325	80 134	75 598	5 809	7,8	-4 536	-5,7
SG	71 376	63 534	63 556	-7 842	-11,0	22	0,0
AG	45 363	47 472	45 689	2 109	4,6	-1 783	-3,8
SZ	35 261	36 963	35 087	1 702	4,8	-1 876	-5,1
OW	36 189	36 515	34 778	326	0,9	-1 737	-4,8
FR	26 965	29 121	25 967	2 156	8,0	-3 154	-10,8
TG	24 059	23 735	24 971	-324	-1,3	1 236	5,2
SO	22 419	22 372	22 575	-47	-0,2	203	0,9
ZG	21 226	22 964	20 750	1 738	8,2	-2 214	-9,6
BL	19 649	21 377	18 186	1 728	8,8	-3 191	-14,9
NE	13 584	12 481	13 326	-1 103	-8,1	845	6,8
NW	13 194	13 683	12 949	489	3,7	-734	-5,4
UR	13 892	15 178	12 869	1 286	9,3	-2 309	-15,2
AR	8 138	7 219	7 883	-919	-11,3	664	9,2
AI	7 996	7 131	7 789	-865	-10,8	658	9,2
SH	6 336	8 154	7 654	1 818	28,7	-500	-6,1
GL	7 855	7 174	6 698	-681	-8,7	-476	-6,6
JU	4 972	5 084	4 977	112	2,3	-107	-2,1

Régions touristiques	Hôtels et établissements de cure						
	2013	2014	2015	Variation 2013/2014		Variation 2014/2015	
				absolue	en %	absolue	en %
Total	2 503 824	2 615 321	2 468 632	111 497	4,5	-146 689	-5,6
Grisons	504 819	517 244	441 228	12 425	2,5	-76 016	-14,7
Région zurichoise	373 724	402 016	408 080	28 292	7,6	6 064	1,5
Valais	342 024	356 848	330 423	14 824	4,3	-26 425	-7,4
Oberland bernois	228 418	231 441	215 167	3 023	1,3	-16 274	-7,0
Lucerne / Lac des							
Quatre-Cantons	204 519	220 590	211 769	16 071	7,9	-8 821	-4,0
Genève	200 369	207 802	201 618	7 433	3,7	-6 184	-3,0
Région lémanique (Vaud)	170 236	173 977	180 521	3 741	2,2	6 544	3,8
Suisse orientale	122 952	113 897	115 237	-9 055	-7,4	1 340	1,2
Région bâloise	98 863	118 902	105 070	20 039	20,3	-13 832	-11,6
Tessin	74 325	80 134	75 598	5 809	7,8	-4 536	-5,7
Région Berne	64 104	70 711	67 974	6 607	10,3	-2 737	-3,9
Région Argovie	49 169	51 960	48 982	2 791	5,7	-2 978	-5,7
Jura & Trois-Lacs	43 337	40 678	40 998	-2 659	-6,1	320	0,8
Région Fribourg	26 965	29 121	25 967	2 156	8,0	-3 154	-10,8

**T3 Nuitées cumulées pour les mois de janvier à décembre,
par canton et région touristique, de 2013 à 2015**

Cantons	Hôtels et établissements de cure						
	2013	2014	2015	Variation 2013/2014		Variation 2014/2015	
				absolue	en %	absolue	en %
Total	35 623 883	35 933 512	35 628 476	309 629	0,9	-305 036	-0,8
ZH	4 709 319	4 812 869	5 011 715	103 550	2,2	198 846	4,1
BE	4 919 632	4 963 424	4 974 936	43 792	0,9	11 512	0,2
GR	5 160 975	5 052 225	4 717 301	-108 750	-2,1	-334 924	-6,6
VS	3 887 712	3 887 345	3 738 426	-367	-0,0	-148 919	-3,8
GE	2 883 245	2 939 168	2 952 659	55 923	1,9	13 491	0,5
VD	2 602 503	2 655 696	2 674 260	53 193	2,0	18 564	0,7
TI	2 405 434	2 313 039	2 180 345	-92 395	-3,8	-132 694	-5,7
LU	1 829 244	1 919 902	2 030 219	90 658	5,0	110 317	5,7
BS	1 105 862	1 162 938	1 201 796	57 076	5,2	38 858	3,3
SG	1 023 554	1 030 646	967 631	7 092	0,7	-63 015	-6,1
AG	698 621	686 425	701 991	-12 196	-1,7	15 566	2,3
OW	604 970	625 238	663 433	20 268	3,4	38 195	6,1
SZ	605 085	592 931	591 169	-12 154	-2,0	-1 762	-0,3
FR	473 397	469 806	451 868	-3 591	-0,8	-17 938	-3,8
TG	421 006	437 017	418 162	16 011	3,8	-18 855	-4,3
SO	383 914	379 806	395 670	-4 108	-1,1	15 864	4,2
ZG	307 454	336 742	327 445	29 288	9,5	-9 297	-2,8
BL	284 920	309 473	292 377	24 553	8,6	-17 096	-5,5
UR	227 539	244 489	241 394	16 950	7,4	-3 095	-1,3
NE	239 265	241 118	223 964	1 853	0,8	-17 154	-7,1
NW	203 047	202 916	212 706	-131	-0,1	9 790	4,8
AI	160 101	168 058	154 170	7 957	5,0	-13 888	-8,3
SH	128 849	140 353	152 180	11 504	8,9	11 827	8,4
GL	127 089	128 898	128 012	1 809	1,4	-886	-0,7
AR	123 831	127 259	117 948	3 428	2,8	-9 311	-7,3
JU	107 315	105 731	106 699	-1 584	-1,5	968	0,9

Régions touristiques	Hôtels et établissements de cure						
	2013	2014	2015	Variation 2013/2014		Variation 2014/2015	
				absolue	en %	absolue	en %
Total	35 623 883	35 933 512	35 628 476	309 629	0,9	-305 036	-0,8
Région zurichoise	5 270 832	5 403 231	5 611 519	132 399	2,5	208 288	3,9
Grisons	5 160 975	5 052 225	4 717 301	-108 750	-2,1	-334 924	-6,6
Valais	3 887 712	3 887 345	3 738 426	-367	-0,0	-148 919	-3,8
Oberland bernois	3 649 330	3 683 907	3 722 045	34 577	0,9	38 138	1,0
Lucerne / Lac des							
Quatre-Cantons	3 337 545	3 455 146	3 606 647	117 601	3,5	151 501	4,4
Genève	2 883 245	2 939 168	2 952 659	55 923	1,9	13 491	0,5
Région lémanique (Vaud)	2 602 503	2 655 696	2 674 260	53 193	2,0	18 564	0,7
Tessin	2 405 434	2 313 039	2 180 345	-92 395	-3,8	-132 694	-5,7
Suisse orientale	1 933 056	1 978 523	1 885 080	45 467	2,4	-93 443	-4,7
Région bâloise	1 411 742	1 498 928	1 520 933	87 186	6,2	22 005	1,5
Région Berne	1 047 648	1 051 750	1 036 596	4 102	0,4	-15 154	-1,4
Région Argovie	795 743	776 379	785 803	-19 364	-2,4	9 424	1,2
Jura & Trois-Lacs	764 721	768 369	744 994	3 648	0,5	-23 375	-3,0
Région Fribourg	473 397	469 806	451 868	-3 591	-0,8	-17 938	-3,8

T4 Variation annuelle du nombre de arrivées et de nuitées pour le mois de décembre, par pays de provenance des hôtes, de 2014 à 2015

Pays de provenance	Hôtels et établissements de cure						
	Arrivées			Nuitées			Durée de séjour
	2014	2015	en % ¹	2014	2015	en % ¹	2015
Total	1 195 017	1 149 813	-3,8	2 615 321	2 468 632	-5,6	2,1
Suisse	578 252	583 558	0,9	1 173 242	1 157 195	-1,4	2,0
Total Étrangers	616 765	566 255	-8,2	1 442 079	1 311 437	-9,1	2,3
Allemagne	121 948	103 007	-15,5	325 681	264 369	-18,8	2,6
Royaume-Uni	54 273	51 503	-5,1	141 052	134 961	-4,3	2,6
France	56 447	53 787	-4,7	112 103	104 648	-6,7	1,9
Italie	54 637	51 089	-6,5	103 726	98 553	-5,0	1,9
Etats-Unis d'Amérique	38 293	40 435	5,6	91 442	94 917	3,8	2,3
Chine (sans Hong Kong)	39 679	36 916	-7,0	52 148	50 833	-2,5	1,4
Pays-Bas	18 941	15 116	-20,2	58 871	45 072	-23,4	3,0
Belgique	15 360	12 822	-16,5	51 103	43 434	-15,0	3,4
Pays du Golfe	9 420	11 518	22,3	27 952	35 336	26,4	3,1
Espagne	14 982	14 454	-3,5	31 989	31 860	-0,4	2,2
Russie	14 577	10 336	-29,1	41 458	29 529	-28,8	2,9
Australie, Nouvelle-Zélande, Océanie	11 506	11 239	-2,3	26 484	26 144	-1,3	2,3
Singapour	12 672	11 351	-10,4	22 725	22 165	-2,5	2,0
Autriche	10 996	9 984	-9,2	23 181	20 950	-9,6	2,1
Inde	6 030	6 198	2,8	14 643	16 409	12,1	2,6
Brésil	7 761	5 891	-24,1	19 049	14 361	-24,6	2,4
République de Corée	10 286	9 858	-4,2	14 193	13 469	-5,1	1,4
Autres Europe	4 833	5 947	23,0	11 956	12 779	6,9	2,1
Grèce	5 389	4 526	-16,0	14 554	12 217	-16,1	2,7
Canada	4 798	4 653	-3,0	11 723	11 955	2,0	2,6
Thaïlande	8 283	7 700	-7,0	11 530	11 560	0,3	1,5
Pologne	3 837	3 539	-7,8	12 932	11 095	-14,2	3,1
Suède	5 147	4 306	-16,3	12 159	10 388	-14,6	2,4
Japon	6 531	4 852	-25,7	12 182	10 183	-16,4	2,1
Autres Afrique	2 544	2 560	0,6	8 489	9 949	17,2	3,9
Hong Kong	5 091	5 357	5,2	8 531	9 860	15,6	1,8
Luxembourg	3 727	3 372	-9,5	11 554	9 684	-16,2	2,9
Israël	4 566	4 015	-12,1	11 989	9 571	-20,2	2,4
Malaisie	4 861	5 032	3,5	9 567	9 195	-3,9	1,8
Portugal	4 297	4 282	-0,3	9 164	8 961	-2,2	2,1
Indonésie	6 756	4 530	-32,9	11 821	7 895	-33,2	1,7
Autres Asie du Sud et de l'Est	3 077	2 912	-5,4	7 709	7 448	-3,4	2,6
Turquie	3 195	3 385	5,9	7 100	7 197	1,4	2,1
Autres Asie de l'Ouest	1 931	2 136	10,6	6 509	7 185	10,4	3,4
Afrique du Sud	2 752	2 521	-8,4	7 334	7 082	-3,4	2,8
République tchèque	3 006	2 272	-24,4	7 210	6 576	-8,8	2,9
Amérique Centrale, Caraïbes	2 823	2 480	-12,2	7 219	6 359	-11,9	2,6
Danemark	2 912	2 377	-18,4	7 040	5 919	-15,9	2,5
Ukraine	1 868	2 124	13,7	5 463	5 910	8,2	2,8
Roumanie	2 167	2 303	6,3	6 405	5 637	-12,0	2,4
Finlande	2 349	2 061	-12,3	6 339	5 203	-17,9	2,5
Hongrie	1 804	1 669	-7,5	4 584	5 112	11,5	3,1
Irlande (Eire)	2 172	2 055	-5,4	5 305	4 782	-9,9	2,3
Autres Amérique du Sud	1 598	1 516	-5,1	4 087	4 742	16,0	3,1
Chine (Taiwan)	2 400	3 265	36,0	3 349	4 384	30,9	1,3
Norvège	1 979	1 721	-13,0	4 704	4 364	-7,2	2,5
Autres Afrique du Nord	1 434	1 400	-2,4	4 688	4 157	-11,3	3,0
Pays baltes	1 581	1 197	-24,3	3 965	2 951	-25,6	2,5
Slovaquie	899	878	-2,3	3 362	2 825	-16,0	3,2
Egypte	971	948	-2,4	3 427	2 810	-18,0	3,0
Bulgarie	1 036	915	-11,7	3 107	2 769	-10,9	3,0
Slovénie	767	662	-13,7	3 182	2 553	-19,8	3,9
Philippines	674	1 041	54,5	1 632	2 547	56,1	2,4
Croatie	805	757	-6,0	2 163	2 447	13,1	3,2
Serbie	1 009	962	-4,7	2 468	2 435	-1,3	2,5
Argentine	632	727	15,0	1 650	1 681	1,9	2,3
Liechtenstein	907	842	-7,2	1 789	1 563	-12,6	1,9
Chili	288	313	8,7	863	982	13,8	3,1
Biélorussie	753	389	-48,3	2 403	949	-60,5	2,4
Islande	508	252	-50,4	1 072	566	-47,2	2,2

¹ Variation en %

T5 Variation annuelle du nombre de arrivées et de nuitées cumulées pour les mois de janvier à décembre par pays de provenance des hôtes, de 2014 à 2015

Pays de provenance	Hôtels et établissements de cure						
	Arrivées			Nuitées			Durée de séjour
	2014	2015	en % ¹	2014	2015	en % ¹	2015
Total	17 162 053	17 429 421	1,6	35 933 512	35 628 476	-0,8	2,0
Suisse	8 003 793	8 124 788	1,5	16 026 135	16 052 181	0,2	2,0
Total Étrangers	9 158 260	9 304 633	1,6	19 907 377	19 576 295	-1,7	2,1
Allemagne	1 811 833	1 616 251	-10,8	4 394 457	3 853 180	-12,3	2,4
Etats-Unis d'Amérique	751 514	802 503	6,8	1 644 424	1 738 838	5,7	2,2
Royaume-Uni	711 595	709 925	-0,2	1 667 437	1 640 457	-1,6	2,3
Chine (sans Hong Kong)	823 713	1 122 852	36,3	1 034 275	1 378 434	33,3	1,2
France	698 588	655 062	-6,2	1 337 882	1 254 447	-6,2	1,9
Italie	504 484	478 165	-5,2	1 014 058	936 913	-7,6	2,0
Pays du Golfe	266 066	331 024	24,4	770 725	929 799	20,6	2,8
Inde	217 082	266 427	22,7	485 216	591 924	22,0	2,2
Pays-Bas	293 750	251 889	-14,3	681 671	583 831	-14,4	2,3
Belgique	209 396	190 165	-9,2	625 580	566 201	-9,5	3,0
Espagne	207 432	202 523	-2,4	417 114	396 044	-5,1	2,0
Japon	250 451	226 198	-9,7	439 894	394 784	-10,3	1,7
Autriche	185 871	180 219	-3,0	384 647	373 235	-3,0	2,1
Russie	194 890	133 043	-31,7	532 775	369 264	-30,7	2,8
Australie, Nouvelle-Zélande, Océanie	146 708	153 359	4,5	314 810	325 374	3,4	2,1
République de Corée	184 938	230 876	24,8	263 189	317 022	20,5	1,4
Canada	103 868	104 444	0,6	230 848	234 218	1,5	2,2
Brésil	93 311	95 972	2,9	222 211	225 239	1,4	2,3
Suède	85 570	77 611	-9,3	201 794	180 743	-10,4	2,3
Israël	69 047	73 316	6,2	164 119	174 683	6,4	2,4
Pologne	58 789	58 219	-1,0	174 652	160 151	-8,3	2,8
Thaïlande	83 910	97 133	15,8	127 893	159 682	24,9	1,6
Autres Afrique	36 358	39 282	8,0	120 088	144 865	20,6	3,7
Hong Kong	67 166	86 822	29,3	108 163	140 666	30,1	1,6
Singapour	78 951	73 472	-6,9	144 431	137 212	-5,0	1,9
Autres Europe	60 066	64 500	7,4	140 275	137 132	-2,2	2,1
Autres Asie du Sud et de l'Est	53 105	62 956	18,6	117 467	133 389	13,6	2,1
Chine (Taiwan)	72 282	96 905	34,1	97 613	128 392	31,5	1,3
Portugal	54 104	53 452	-1,2	126 513	118 253	-6,5	2,2
Turquie	44 401	47 385	6,7	100 295	106 055	5,7	2,2
Amérique Centrale, Caraïbes	41 899	44 357	5,9	100 912	104 124	3,2	2,3
République tchèque	45 114	42 297	-6,2	113 975	103 239	-9,4	2,4
Danemark	51 592	46 520	-9,8	112 495	99 234	-11,8	2,1
Norvège	44 169	40 153	-9,1	104 385	93 740	-10,2	2,3
Luxembourg	40 541	35 415	-12,6	104 975	89 415	-14,8	2,5
Hongrie	34 369	31 374	-8,7	88 111	86 880	-1,4	2,8
Roumanie	32 524	35 147	8,1	85 962	81 922	-4,7	2,3
Indonésie	38 004	43 288	13,9	69 615	79 749	14,6	1,8
Grèce	34 678	33 734	-2,7	86 014	79 572	-7,5	2,4
Autres Asie de l'Ouest	27 774	27 603	-0,6	80 588	77 734	-3,5	2,8
Finlande	34 179	33 526	-1,9	78 870	75 382	-4,4	2,2
Irlande (Eire)	30 720	31 745	3,3	69 286	68 421	-1,2	2,2
Malaisie	37 732	36 146	-4,2	70 570	67 387	-4,5	1,9
Ukraine	26 839	25 265	-5,9	74 088	67 271	-9,2	2,7
Afrique du Sud	21 215	22 681	6,9	61 188	63 243	3,4	2,8
Autres Amérique du Sud	22 664	22 517	-0,6	57 128	56 070	-1,9	2,5
Autres Afrique du Nord	17 709	16 950	-4,3	59 029	52 441	-11,2	3,1
Slovaquie	15 688	15 121	-3,6	46 943	48 806	4,0	3,2
Argentine	17 603	19 072	8,3	40 315	44 439	10,2	2,3
Pays baltes	21 487	17 988	-16,3	53 223	42 551	-20,1	2,4
Egypte	12 850	13 035	1,4	40 874	41 652	1,9	3,2
Bulgarie	15 022	14 722	-2,0	39 481	39 903	1,1	2,7
Serbie	12 315	11 677	-5,2	32 354	30 646	-5,3	2,6
Philippines	9 541	11 974	25,5	23 081	30 233	31,0	2,5
Slovénie	11 121	10 833	-2,6	31 909	29 853	-6,4	2,8
Croatie	10 260	9 924	-3,3	27 967	27 472	-1,8	2,8
Liechtenstein	12 556	12 480	-0,6	24 771	24 037	-3,0	1,9
Chili	5 936	6 675	12,4	14 930	16 520	10,6	2,5
Biélorussie	8 095	5 434	-32,9	19 102	13 263	-30,6	2,4
Islande	4 825	5 030	4,2	10 720	10 669	-0,5	2,1

¹ Variation en %

T6 Evolution mensuelle des nuitées, de 2014 à 2015

	Nuitées		Variation	
	2014	2015	en %	absolut
Janvier	2 782 625	2 765 550	-0,6	-17 075
Février	2 919 251	3 115 410	6,7	196 159
Mars	3 227 446	2 987 195	-7,4	-240 251
Avril	2 356 682	2 344 338	-0,5	-12 344
Mai	2 619 867	2 616 805	-0,1	-3 062
Juin	3 198 713	3 216 833	0,6	18 120
Juillet	3 920 638	4 075 726	4,0	155 088
Août	4 258 511	4 123 659	-3,2	-134 852
Septembre	3 384 577	3 360 603	-0,7	-23 974
Octobre	2 782 427	2 686 864	-3,4	-95 563
Novembre	1 867 454	1 866 861	0,0	-593
Décembre	2 615 321	2 468 632	-5,6	-146 689
1er semestre	17 104 584	17 046 131	-0,3	-58 453
2ème semestre	18 828 928	18 582 345	-1,3	-246 583

T7 Taux net d'occupation des chambres par région touristique, 2014 et 2015

Régions touristiques	2014			2015		
	Etablissements ouverts ¹	Chambres disponibles ²	Taux net d'occupation des chambres ³	Etablissements ouverts ¹	Chambres disponibles ²	Taux net d'occupation des chambres ³
Schweiz	4 554	128 638	52,0	4 509	128 979	51,5
Grisons	638	18 646	48,9	633	18 508	46,7
Valais	569	14 061	47,8	558	13 779	47,3
Suisse orientale	522	9 707	38,9	510	9 713	37,3
Lucerne / Lac des Quatre-Cantons	446	12 333	48,6	444	12 310	50,6
Oberland bernois	417	11 421	54,5	417	11 449	54,8
Tessin	361	8 309	47,7	347	8 102	46,2
Région zurichoise	360	16 717	63,5	367	17 266	63,3
Région lémanique (Vaud)	288	9 391	53,5	282	9 612	52,5
Jura & Trois-Lacs	251	3 999	39,3	249	3 949	38,4
Région Argovienne	170	3 468	46,8	167	3 452	47,3
Région Berne	168	3 912	53,1	168	3 889	52,5
Région bâloise	126	5 405	58,0	127	5 574	57,3
Genève	120	9 188	65,1	121	9 282	64,6
Région Fribourg	118	2 082	41,5	119	2 095	39,9

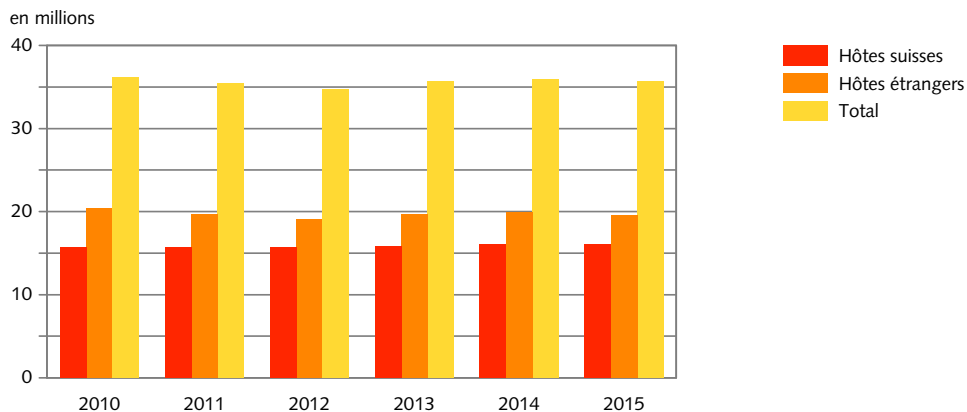
¹Nombre des établissements ouverts au moins un jour pendant le mois sous revue, en moyenne annuelle

²Nombre de chambres dans les établissements ouverts, en moyenne annuelle

³Nombre de nuitées-chambres divisé par la capacité totale nette de chambres de la période considérée, exprimé en pourcent. (La capacité nette de chambres est le nombre de chambres d'un établissement pendant le mois sous revue multiplié par le nombre de jours d'ouverture de cet établissement pendant ce mois.)

Hôtels et établissements de cure: évolution annuelle des nuitées

G 1

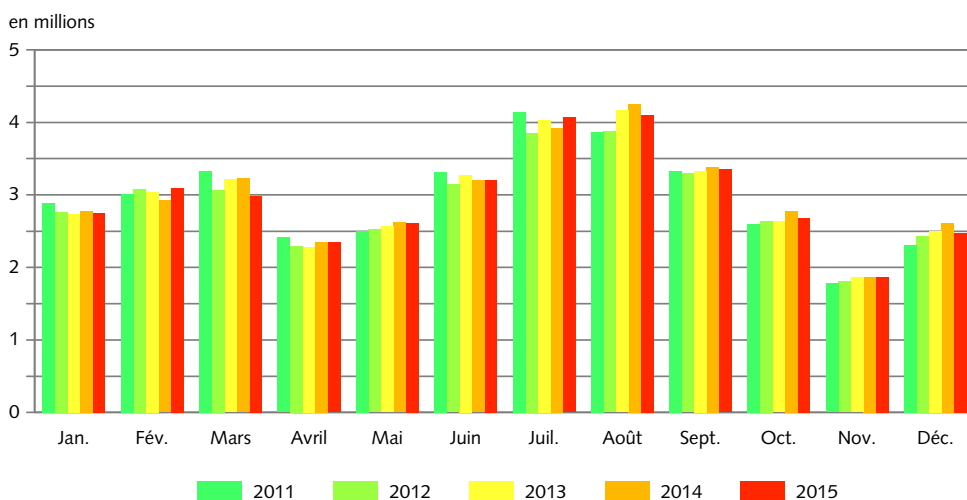


Source: Statistique de l'hébergement touristique

© OFS, Neuchâtel 2016

Hôtels et établissements de cure: évolution mensuelle des nuitées

G 2

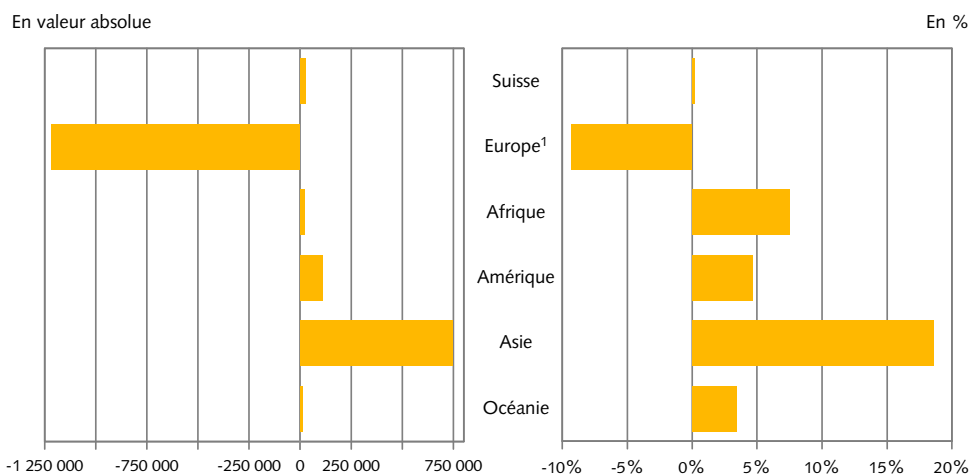


Source: Statistique de l'hébergement touristique

© OFS, Neuchâtel 2016

Variation des nuitées selon le pays de provenance des hôtes (regroupement par continent), 2014 – 2015

G 3



¹ Sans la Suisse, inclus Turquie et Russie

Source: Statistique de l'hébergement touristique

© OFS, Neuchâtel 2016