

《华人信息》专刊

NOUVELLES DES CHINOIS – SUISSE ROMANDE

ADRESSE: 19, RUE DE LA PRAIRIE, CH-1202 GENEVE

出版日期: 2014年3月1日, 星期六, 农历甲午年 二月初一 NO 74

瑞士新闻

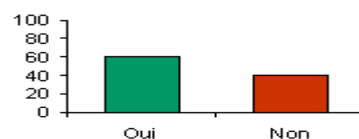
2014年2月9日新年度第一轮公民投票结果

2014年2月9日举行的瑞士公民投票结果如下:

联邦三个主题

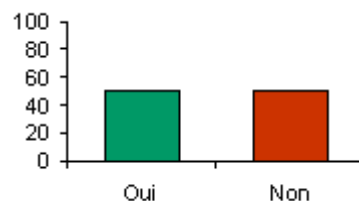
- 1) 是否同意 2013年6月20日通过的联邦法对铁路基础建设的财政投入?

通过 62.00%同意, 38.00% **反对**



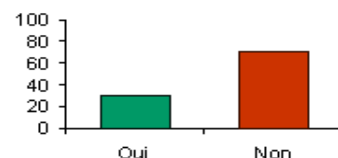
- 2) 是否同意 «反对大批量移民» 的公民投票动议?

通过 50.30%同意, 49.70% **反对**



- 3) 是否同意 «支付堕胎是私属事务, 通过排除医疗基础保险覆盖妇女堕胎, 以减轻医疗保险负担» 的公民投票动议?

未通过 30.20%同意, 69.80% **反对**
11个州同意, 15个州 **反对**



消息来源 : 瑞士联邦政府网: www.admin.ch

编者赘言 2014年2月9日的瑞士公投结果(第二主题)如同政治地震, 引发瑞士本国以及欧盟国家连锁反应。对瑞士人民的直接民主行为, 欧盟国家的反应直接显示了它们对人民真正行使直接民主所产生的疑惑和不安。瑞士和欧盟的双边关系将进入一段相对不稳定阶段, 需要时间重新调整, 通过谈判找到双方都能接受的出路, 避免两败俱伤。

2013年度瑞士向中国出口黄金剧增

据瑞士媒体报道, 2013年中国消费者对黄金的需求和消费同比增加了41.6%, 达到1176吨黄金, 首次突破千吨, 超过印度成为了世界第一大黄金消费国。中国黄金消费需求的剧增也影响到瑞士, 即2013年瑞士民间对中国黄金出口出现了高潮。一家位于瑞士意大利语区提诺挈州的黄金冶炼加工企业2013年在中国开设了销售窗口, 打入中国黄金消费零售市场, 直接与«中国大妈»见面。

消息来源: 瑞士法文报纸: 时报 (LE TEMPS), 2014年2月14日, 第21页, 人民日报海外版2014年2月11日第一版消息, 经本刊剪辑

背景资料 2013年瑞士本国黄金储备(瑞士中央银行)为1040吨(在2000年为2590吨, 后来在2003-2005年和2007年, 分别两次出售了1550吨)。瑞士中央银行黄金储备的70%储藏在瑞士本国境内, 20%

在英国, 10%在加拿大。瑞士部分政党曾提出将储藏在国外的黄金调回瑞士国内, 但瑞士联邦议会和政府未采纳这个提议。

瑞士雀巢公司 (NESTLE) : 欧洲股市资本最大量化公司

据瑞士媒体报道, 在欧洲前十名股市资本最大量化公司中, 作为非欧盟小国, 瑞士占有三席位置: 1) 欧洲股市第一大公司: 瑞士雀巢公司 (NESTLE): 1641 亿欧元, 2) 欧洲股市第三大公司: 瑞士拉罗氏公司 (LA ROCHE): 1598 亿欧元, 3) 欧洲股市第五大公司: 瑞士诺华公司 (NOVARTIS): 1463 亿欧元。

消息来源: 瑞士法文报纸: 时报 (LE TEMPS), 2013 年 10 月 24 日, 第 21 页, 经本刊剪辑

瑞士中小企业依然具有竞争优势

在国际舞台上, 瑞士依赖其名列世界前茅的几个超大公司成为全球化的受益国。在瑞士境内, 中小企业相比大型企业具有不可忽视的优势。美国德勤审计瑞士公司 (Deloitte) 对 2013 年瑞士公司并购所做的统计调查, 发现在 360 个并购案中, 205 个涉及员工不足 250 人的瑞士中小企业, 即中小企业成为大公司收购的目标。外国公司收购瑞士中小企业, 除去瑞士目标公司本身因素外, 瑞士作为一个政治稳定, 经济发达, 货币坚挺的国家, 比较西班牙, 葡萄牙, 希腊, 意大利甚至法国等欧盟国家都更具吸引力。因此尽管收购瑞士中小企业价位较高, 一般收购价格为**税前, 还息, 折旧和还本前价值 (EBITDA) 的 8.9 倍**, 但瑞士中小企业依然成为外国公司并购的首选。

消息来源: 瑞士法文报纸: 时报 (LE TEMPS), 2014 年 2 月 27 日, 第 15 页, 经本刊剪辑

国内动态

中国设定 9.3 和 12.13 两个重要国家纪念日

十二届全国人大常委会第七次会议 2014 年 2 月 25 日在北京开幕。会议的诸多议题之一是将每年 9 月 3 日设立为 « 中国人民抗日战争胜利纪念日 » 和 12 月 13 日为 « 南京大屠杀死难者国家公祭日 »。

消息来源: 人民日报海外版 2014 年 2 月 26 日 第一版消息, 经本刊剪辑

法律服务

中国国土部将组建不动产登记局

为建立和实施以土地为核心的不动产统一登记制度, 国土资源部将尽快协调有关部门, 建立部际联席会议制度, 加快组建不动产登记局, 在 2014 年还将出台不动产统一登记条例。

消息来源: 人民日报海外版 2014 年 1 月 13 日 第二版消息, 经本刊剪辑

编者赘言 不动产登记是物权制度的基础组成, 非常重要。不动产登记制度包括两个方面。第一个方面是建立不动产登记机构, 做到有机构管理和负责。第二个方面是制定, 颁布和实施不动产登记条例, 有条法可依。现在这个根本制度将在中国建立, 是中国社会制度完善的表现。

信息交流

信息平台

为活跃华人社会, 交流信息, 方便大家在瑞士生活, 工作和学习, 我们专门设立了分类广告栏。如租房, 买房, 卖房, 教师授课, 寻求服务, 华人企业, 餐厅转让等等。根据广告尺寸, **最低收费 20 瑞朗**。希望大家以最少费用取得最大效益, 达到目的。**欲刊登广告信息的朋友, 请在每月 25 日前与我们联系, 以便及时登出。**

瑞士沃州和日内瓦州 2013 年民居建设数量比较

据瑞士媒体报导, 2013 年瑞士沃州 (VAUD) 总共建筑了 6000 套民居住房 (包括别墅和公寓单元房), 而 2012 年沃州仅实现了 4200 套民居住房。比较沃州, 邻州日内瓦相形见绌, 在 2013 年仅仅完成了 1288 套民居住房, 同比 2012 年不仅未增加, 反而减少了 562 套 (2012 年为 1850 套)。这个结果远远低于 2000-2012 年阶段的年均建房水准。2013 年日内瓦州人口已经达到了 476 006 人, 较之 2012 年增加了 1.2%, 这更加剧了日内瓦州的住房危机。

消息来源: 瑞士法文报纸: 时报 (LE TEMPS), 2014 年 3 月 4 日, 第 7 页, 经本刊剪辑

人民币在国际贸易中的使用率首次超过瑞士法郎

据瑞士媒体报导, 截止到 2014 年 1 月底, 人民币在国际贸易中的地位已经上升到第七位 (占 4.8%), 历史上第一次超过瑞士法郎。

消息来源: 瑞士法文报纸: 时报 (LE TEMPS), 2014 年 3 月 1 日, 第 17 页, 经本刊剪辑



ODONTAL CABINET & LABORATOIRE DENTAIRE

毕业于日内瓦大学牙医学院的瑞士牙科医生张一沫 (ZHANG Yimo, médecin-dentiste) 创建的牙科诊所 (**ODONTAL CABINET & LABORATOIRE DENTAIRE**) 不仅是瑞士法语大区, 也许是瑞士第一个由大陆华裔医生创建并主持的牙科诊所。它的诞生为瑞士民众和定居, 生活和工作在瑞士的华人华裔, 中国留学生以及到瑞士旅游的中国游客提供牙科治疗和便利服务。

ODONTAL CABINET & LABORATOIRE DENTAIRE

牙科诊所位于洛桑市西部, 地址如下:

« ODONTAL CABINET & LABORATOIRE DENTAIRE »

Chemin de la Prairie 5C, CH-1007 Lausanne

Téléphone : 021 624 76 20

Fax : 021 624 76 22

Horaires: Lundi - vendredi: 08h00 - 18h00

Samedi: sur RDV

编辑部联络人: 瑞士日内瓦国际发展与培训协会

3Y 法律咨询, 翻译事务所 王秋云

联络地址: Council for Training & Development

3Y Cabinet de Conseil et Traduction

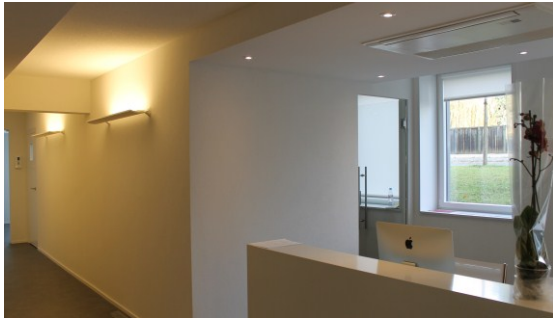
19, Rue de la Prairie CH-1202 Genève

Tél : 022 / 344 63 37, E-mail : yyltd@hotmail.com

瑞士 ODONTAL CABINET & LABORATOIRE DENTAIRES

牙科诊所掠影

宽敞的接待台



诊所明亮而温馨



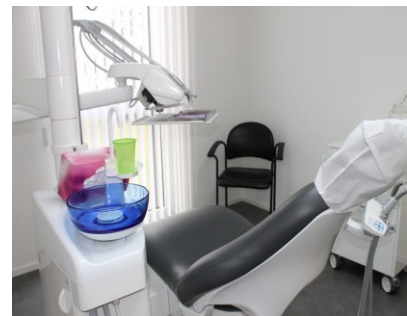
静谧的候诊室



现代一流设备的治疗室 (1)



现代一流设备的治疗室 (2)



三维透视造影室



程序严格的消毒室



设备齐全的制作室



路线图

乘坐火车 (来自日内瓦或其它城市)

- 1) 在洛桑火车站下车
- 2) 然后换乘轻轨 M1 (开往洛桑高工方向)
- 3) 在 Arrêt Malley 站下车, 步行 3 分钟即可到达诊所.

驱车前往 (来自日内瓦或其它城市)

- 1) 在高速公路洛桑南, Malley 出口下高速公路
- 2) 然后朝 Lausanne Centre 方向行驶约 2 公里
- 3) 通过第一个圆型路口 Giratoire (Lausanne Centre 方向)